



Commissariat d'avaries Fort de France

Rapport d'expertise :
Estimation d'Etat et de Valeur

Dossier 24 12 0631



« *OCEAN LADY* »

Visite du : 24 décembre 2024 et suivants

SOMMAIRE

1	IDENTIFICATION DU NAVIRE.....	3
	POSTE 1.1 NOM DU NAVIRE:	3
	POSTE 1.2 VENDEUR:	3
	POSTE 1.3 CARACTÉRISTIQUES DU NAVIRE:.....	3
2	VISITE.....	4
3	EXAMEN COQUE ET SUPERSTRUCTURES.....	4
	POSTE 3.1 ŒUVRES VIVES EXTÉRIEURES	4
	POSTE 3.2 ŒUVRES MORTES EXTÉRIEURES.....	5
	POSTE 3.3 ŒUVRES VIVES INTÉRIEURES	7
	POSTE 3.4 ŒUVRES MORTES INTÉRIEURES	8
	POSTE 3.5 STRUCTURE	9
	POSTE 3.6 PONT ET ROOF.....	10
	POSTE 3.7 BALCONS, CHANDELIERS, FILIÈRES.....	12
4	APPAREIL A GOUVERNER.....	13
5	MOUILLAGE	14
6	EXAMEN DE L'ACCASTILLAGE ET DU GREEMENT	14
	POSTE 6.1 ESPARS	14
	POSTE 6.2 GRÉEMENT DORMANT.....	16
	POSTE 6.3 ENROULEUR.....	19
	POSTE 6.4 GRÉEMENT COURANT	20
	POSTE 6.5 ACCASTILLAGE DE PONT.....	21
	POSTE 6.6 WINCHES	21
7	VOILES ET TAUDS.....	23
	POSTE 7.1 VOILES	23
	POSTE 7.2 TAUDS	23
8	PROPULSION MECANIQUE.....	24
	POSTE 8.1 MOTEUR DE PROPULSION BABORD.....	24
	POSTE 8.2 MOTEUR DE PROPULSION TRIBORD	25
9	ELECTRICITE.....	25
10	ELECTROMECHANIQUE	28
	POSTE 10.1 EAU	28
	POSTE 10.2 FROID	28
	POSTE 10.3 CLIMATISATION.....	29
11	EQUIPEMENT DE NAVIGATION	29
12	AMENAGEMENT INTERIEUR.....	31
13	SECURITE	33
	POSTE 13.1 ASSÈCHEMENT.....	33
	POSTE 13.2 INCENDIE	34
	POSTE 13.3 SURVIE	34
	POSTE 13.4 MATÉRIEL D'ARMEMENT ET DE SÉCURITÉ	35
14	ANNEXE.....	35
	POSTE 14.1 ANNEXE ET MOTEUR HB.....	35
15	VALEUR.....	35
16	CONCLUSIONS.....	36

1 IDENTIFICATION DU NAVIRE

Poste 1.1 Nom du navire:

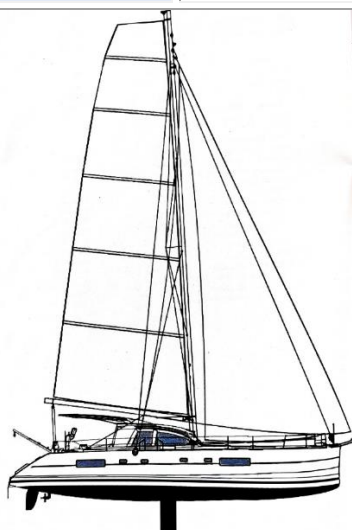
Nom du Navire :	"OCEAN LADY"		
Type du Navire :	Catamaran CATANA 55		
Titre de propriété :	Certificat d'enregistrement.		
Nationalité :	Française	Lieu :	DML Morbihan
N° du registre :	AY E98161		
Fait à :	AURAY (MORBIHAN)	Le :	05 juillet 2023
Validité :	05 juillet 2033		
Catégorie de conception :	B (voir note en conclusions)		
Utilisation :	Plaisance		

Poste 1.2 Vendeur:

Vendeur :	CPJBL / M ^e GALLUDEC Commissaire de Justice
Adresse :	5 Rue Paul Guieysse 56600 Lorient
Contact email :	servicejudiciaire@encheres-lorient.com

Poste 1.3 Caractéristiques du Navire:

Constructeur :	CATANA	Année de construction :	2013	
HULL :	FR-CAT55005K313	Propulsion principale :	Voile et moteur	
Matériaux :	Polyester	Déplacement :	18 000	Kg
Longueur totale :	16,75	Mètres	Lest :	Kg
Bau maxi :	7,98	Mètres	Surface de la GV :	102 M ²
Tirant d'eau :	1,20 / 2,95	Mètres	Surface du Géois :	105 M ²
Motorisation Marque :	2 x VOLVO	Type :	D2-75	Inbord
Puissance :	2 x 75	CV	Carburant Diesel :	diesel litres



Modèle: **Catana 55**
 Architecture: Barreau Christophe
 Catégorie de conception A
 N° de l'organisme notifié CE/0607
 N° CIN FR - 55005K313
 Longueur coque: 16,75 m
 Longueur flottaison: 16,31 m
 Bau maximum: 7,98 m
 Tirant d'eau (en chargement max.): 1,20 m / 2,95 m
 Tirant d'air (en condition légère): 23,98 m
 Longueur du mat: 21,78 m
 Déplacement Léger: 14745 kg
 Déplacement en charge: 18945 kg





Nous soussignés, Jacques SCHARWATT, Commissaire aux Avaries à Fort de France, avons été requis le 18 décembre 2024 par CPJBL / M^e GALLUDEC Commissaire de Justice 5 Rue Paul Guieysse 56600 à Lorient, à fins d'effectuer préalablement à vente aux enchères publiques Une expertise de valorisation du navire,

« OCEAN LADY »

2 VISITE

Nous nous sommes rendus à bord le 24 décembre 2024 ou nous avons fait nos constatations

Lors de notre visite le navire était à flot sur bouée à la marina du marin en Martinique FWI.

3 EXAMEN COQUE ET SUPERSTRUCTURES

Poste 3.1 Œuvres vives extérieures

- Tableau descriptif

- Visite effectuée à flot avec visite sous marine par expert certifié INPP

Safrans	Bon état	Ailerons se posée arrière	Bon état
Dérive	Voir note	Puit de dérive	Pas de fissures visibles
Jeu bagues safran	Jeu normal	Pelle	Bon état
Mèche	Pas de défaut visible	Passe coque et créènes	Bon état
Loch	Voir note	Sondeur	Voir note
Jeu de ligne d'arbre	Pas de jeu visible	Embases	Bon état (voir note)
Hélice bronze	Quadripales repliables	Anodes	Neuves
Etat des hélices	Bon état (voir note)	Osiose examen visuel	Voir note

- Photos



- Notes de l'expert



Lors de notre visite sous marine, la turbidité de l'eau n'a pas permis de disposer de photos exploitables, nous avons cependant constaté que le navire était très sale, nécessitant sans doute un grattage avant mise à terre.

Par ailleurs, nous avons nettoyé les parties avant et arrières des puits de dérive, ce qui a permis d'en constater le bon état (absence de fissure) ainsi que le bon état de l'ensemble des appendices de coques

Les arbres des embases ne présentent pas de jeu, les hélices s'ouvrent et se ferment normalement.

A noter la construction avec des fibres exotiques (Kevlar et/ou fibres de Carbone) mais aussi des résines étanches, qui limitent le risque d'osmose.

L'état de la coque ne permet pas de plus amples descriptifs, les loch sondeur et autres passes-coques immergés sont ainsi quasi invisibles.

Poste 3.2 Œuvres mortes extérieures

▪ Tableau descriptif

Couleur de coque	Blanc	Etat du Gelcoat	Semi brillant
Bordés	Marqués	Etat bordés	Bon état
Bandes décoratives	Voir note	liston	Bois
Liaison coque pont	Bon état	Hublot de coque	Voir note
Ferrure d'étrave	Aluminium	Jupe	Voir note

▪ Photos





▪ Notes de l'expert

De son ancienne activité locative, le navire a gardé les stigmates des arrivées au ponton avec des fissures des angles de jupe.

A noter que ces parties du navire sont aisées à réparer

L'échelle réglementaire de remontée à bord est à poste

Les traces de petites réparations mais aussi les décorations adhésives manquantes sont à rapprocher de la sortie de flotte de cette unité avant acquisition par son actuel propriétaire.

La défense de coque en matériau synthétique est en bon état.

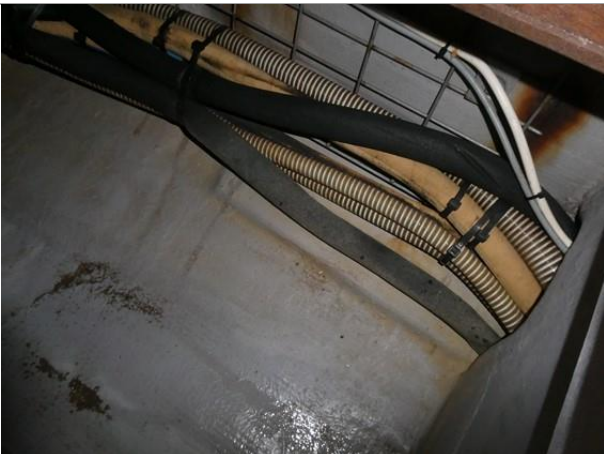
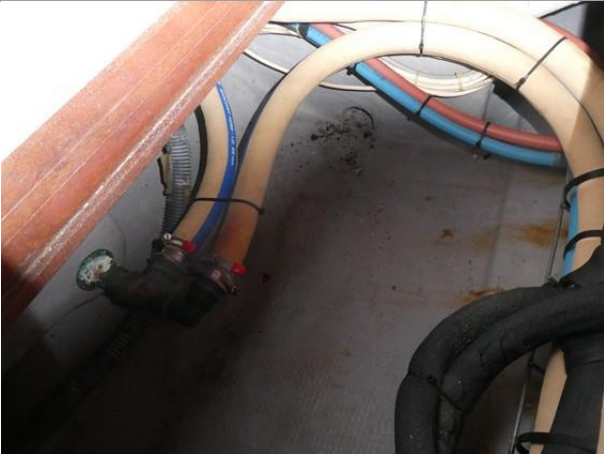


Poste 3.3 Œuvres vives intérieures

- Tableau descriptif

Etat des surfaces	Gelcoat		
Vannes de coque	Manœuvrantes	Passe coque	Bon état
Tuyauteries raccordées	Colliers inoxydables	Propreté des fonds	Sale

- Photos





- Notes de l'expert

A noter une vanne dont l'ouverture est fermée par un bouchon laiton, la vérification des raisons de cette obturation restent à définir.

L'ensemble des tuyauteries dites sans odeur correspond aux décharges des toilettes et caisses à eaux noires, Les informations collectées attestent du remplacement des passes coques en 2023, nous avons cependant trouvé au moins un passe coque défaillant qu'il conviendra de remplacer (oubli ou dégradation depuis)

A noter que les doubles colliers réglementaires sont en place sur toutes les mises hors bordé.

La vérification systématique de leur état et de leur serrage reste à effectuer.

Poste 3.4 Œuvres mortes intérieures

- Tableau descriptif

Pourcentage visible

Environ – 20 %

Etat de surface

Gelcoat

- Photos





- Notes de l'expert

Les œuvres mortes du navire sont en bon état de présentation.

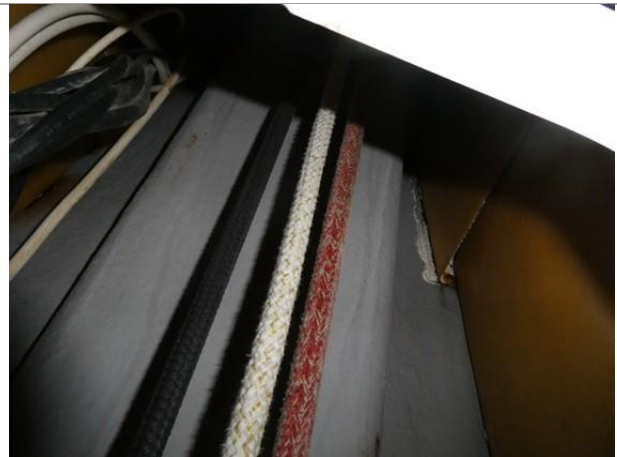
Poste 3.5 Structure

- Tableau descriptif

Varangage	R.A.S	Bâti moteur	Pas de défaut apparent
Cloisonnements fonds	Pas de défaut visible	Supports planchers	Intégrés à la structure
Cloisons porteuses	Bon état quand visibles	Cloisons annexes	Bon état quand visibles
Cadène d'étai	Visibles en bon état	Cadènes latérales	Visibles en bon état
Epontille de mat	Voir note	Support accastillage	En bon état quand visible

- Photos





- Notes de l'expert

Lors de l'examen nous avons trouvé une zone en pied de mat (épointille intérieure côté carré) avec un collage par compound dont il faudra vérifier l'origine autant que la qualité.

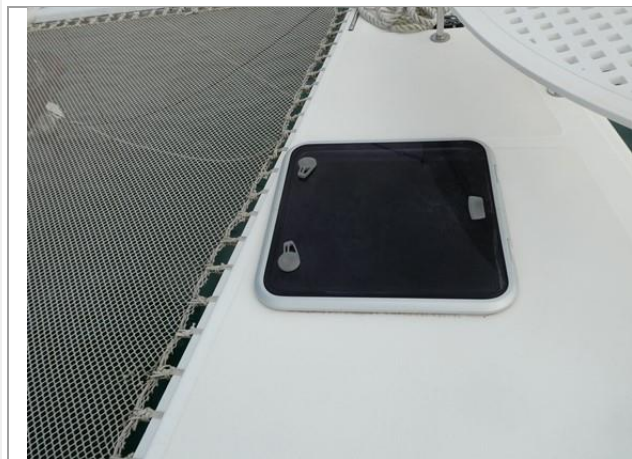
Poste 3.6 Pont et roof

- Tableau descriptif

Revêtement de pont	Antidérapant	Panneaux de pont	9 panneaux étanches
Plexi de pont	Bon état (voir note)	Pont teck	Simili teck
Cockpit teck	Simili teck	Jupe teck	Simili teck

- Photos







Notes de l'expert

Si les versions anciennes des Catanas pêchaient par une épaisseur de gelcoat un peu faible, ce défaut a été corrigé et le navire présente un état de surface très correct au regard de l'âge comme de l'utilisation locative antérieure du navire.

Poste 3.7 Balcons, chandeliers, filières

Tableau descriptif

Balcon avant	Inox en bon état.	Balcons arrière	Inox en bon état
Chandeliers	Inox en bon état	Filière et embouts	Dyneema (voir note)

Photos





- Notes de l'expert

Ensemble en bon état, à noter que les filières en Dyneema, (fibre polyéthylène haute résistance) sont protégées par un gainage au passage des chandeliers, ce point est important, le seul défaut du matériau étant sa résistance relative au ragage alors que son élongation come sa tenue est au moins équivalente à l'acier inox. Le gain de poids mais aussi l'aspect esthétique sont en général les guides pour le remplacement des filières habituelles par celles en Dyneema.

4 APPAREIL A GOUVERNER

- Tableau descriptif

Barre	A roue double	Biellettes	Bon état (voir note)
Structure de mèche	Pas de défaut visible	Tube de jaumière	Bon état
Barre de secours	Présente à bord	Pilote	Hydraulique linéaire

- Photos



- Notes de l'expert

Le système de commande des barres par boîtiers de renvoi est fiable, quelques défaillances ont été remarquées, en général par desserrage de la boulonnerie (contrôler ce point)

Sur un bord, la biellette est démontée (sera remontée lors de la vente) mais ce point a permis de contrôler que les axes et les secteurs de barre étaient en bon état.

Note additionnel, il est déconseillé de poser le pied sur la biellette lors de l'accès au compartiment machine, la portée de cette partie du système rendant le flambage possible si une charge trop lourde (poids) lui est appliquée.

A noter enfin que le pilote est sur une partie de secteur de barre qui lui est dévolue et constitue ainsi une barre de secours efficace en cas d'avarie après déconnection des axes de barre.

5 MOUILLAGE

- Tableau descriptif

Guindeau Electrique	LOFRANS Falkons	Ferrure d'étrave	Aluminium + inox
Baille à mouillage	Auto videuse	Taquets et bittes	Aluminium
Ancre principale	Soc de charrue	Chaîne	Voir note

- Photos



- Notes de l'expert

Mouillage bien adapté et la chaîne est en bon état pour la partie visible, (remplacée en 2023)
 L'ancre est oxydée mais reste parfaitement utilisable en l'état.
 Le guindeau n'a pas été testé, mais le navire était au mouillage récemment et le guindeau a fonctionné lors de la remontée de l'ancre.

6 EXAMEN DE L'ACCASTILLAGE ET DU GREEMENT

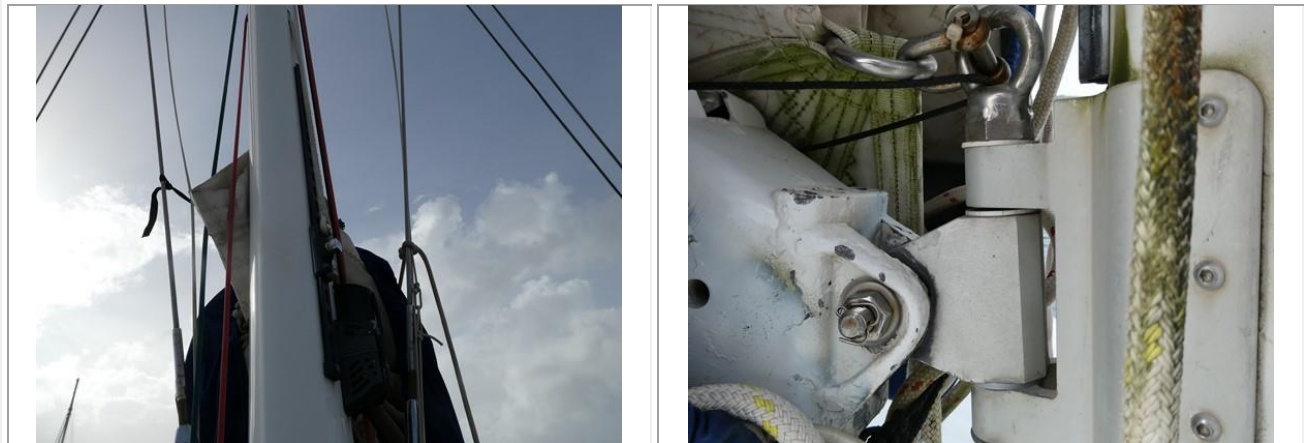
Poste 6.1 Espars

- Tableau descriptif

Grand mat	Double étage de barre de flèche	Bôme	Rectitude correcte
Vit de mulet	Bon état	Poutre avant	Bon état

■ Photos





- Notes de l'expert

L'aluminium peint, souffre après 12 ans d'usage de quelques marques d'oxydations qu'il conviendra de traiter, il en est de même de la bôme au niveau de son vit de mulet.
L'ensemble est apparu sain et bien tenu lors de l'ascension du profil.

Poste 6.2 Gréement dormant

- Tableau descriptif

Année	Voir note	Cadènes	Bon aspect visuel
Galhaubans/inters/bas haubans	Monotoron + Rod	Terminaisons	Sertissage
Ridoirs	Bon état	Chapes	Articulées
Cadène d'étai	Bon état apparent	Étai	Avant + gréement genaker

- Photos







▪ Notes de l'expert

A noter qu'une partie du gréement est en Dyform qui a diamètre égale offre une résistance accrue, à noter également un étai avant en ROD, à noter enfin :

Que le gréement est déclaré de 2023, après vérification, les deux galhaubans et haubans ont été remplacés en février 2023, avec un contrôle général du gréement, le contact avec le gréeur du Marin permettra sans doute de consulter la facture complète.

Nous conseillons le remplacement des parties qui ne l'ont pas encore été, afin de garantir la sécurité du navire et de son équipage

Poste 6.3 Enrouleur

▪ Tableau descriptif

Etai avant	Pas de défaut visible	Rotation du tambour	Pas de défaut visible
Fonctionnement	Pas de défaut visible	Etat tubes et gorges	Bon état
Etat du tambour	Bon état	Liaison cadène	Bon état

▪ Photos



▪ Notes de l'expert

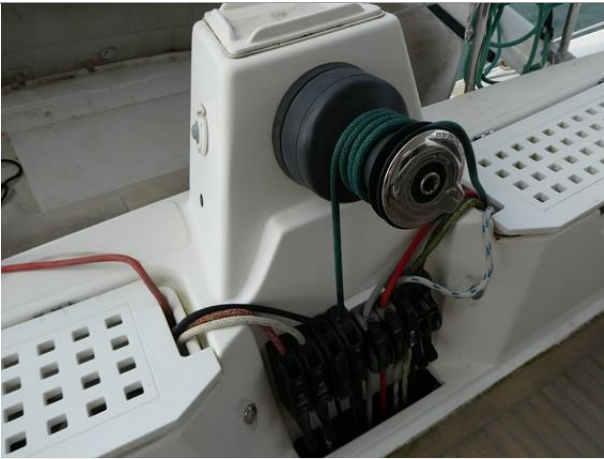
Enrouleurs Facnor, ensemble en bon état de présentation, à noter cependant le même phénomène de corrosion que sur le mat au niveau de la liaison avec la cadène d'étai.
Le nez d'enrouleur et le profil adjacent ont été remplacés en avril 2023, ainsi que des pièces de l'enrouleur de Gennaker

Poste 6.4 Gréement courant

▪ Tableau descriptif

Drisses	Usure à 50 %	Ecoutes Génois	Usure à 50 %
Balancines	Usure à 50 %	Ecoutes GV	Usure à 50 %

▪ Photos



▪ Notes de l'expert

Les cordages sont encore utilisables mais sont salis après l'exposition aux intempéries, soleil et pluie.
A noter le système de hook pour éviter la longueur de drisse en pied d mat.
A noter encore le passage de l'ensemble des cordages par une boîte à réas en pied de mat passant sous la coque pour remonter pour les manœuvres au niveau du winch central de cockpit

Nous avons déjà relevé sur ce type d'unité des vieillissements de ce boîtier en partie avant par traction excessive avec le winch électrique de cockpit, il conviendra de l'examiner soigneusement et de rectifier si besoin.

Poste 6.5 Accastillage de pont

▪ Tableau descriptif

Bloqueurs	Bon état	Poulies	Bon état
Rail d'écoute	Bon état	Chariots	Bon état

▪ Photos



▪ Notes de l'expert

La révision des mâchoires des bloqueurs est à effectuer.
L'ensemble des pièces par ailleurs contrôlées apparaissent saines, les rails portent les traces d'oxydation qu'il conviendra de traiter pour éviter un vieillissement excessif.

RAS par ailleurs

Poste 6.6 Winches

▪ Tableau descriptif

Marque :	LEWMAR		
Etat des poupées	Bon état	Etat des têtes	Bon état
Absence de points durs	Oui	Son clair	Oui

■ Photos



■ Notes de l'expert

**Ensemble conforme au standard de l'unité et constaté opérationnel lors de notre visite à bord
A noter l'absence de chariot d'écoute de GV, spécificité de la marque avec un palan double permettant le réglage de l'écoute, *au vent et le contrôle d la bôme sous le vent.**

**7 VOILES ET TAUDS****Poste 7.1 Voiles**

- Tableau descriptif

Grand voile	Voir note	Génois	Voir note
Gennaker	Voir note	Spi	Voir note

- Photos



- Notes de l'expert

Les voiles sont sales, cependant la GV est taillée dans un tissu de qualité et un gennaker et un spi sont stocké à l'intérieur du navire
 A noter que nous n'avons pas déployé les voiles et que leur état sera à examiner en mer pour en vérifier l'état réel comme la forme.

Poste 7.2 Tauds

- Tableau descriptif

Tubes bimini	Bon état	bimini	Polyester
Capote	Etat moyen	Tauds voiles	Lazy bag mauvais état

▪ Photos



▪ Notes de l'expert

La mise en place d'un lazybag neuf paraît incontournable, la révision ou mieux le remplacement de la bande UV du génois également.

8 PROPULSION MECANIQUE

Poste 8.1 Moteur de propulsion babord

▪ Tableau descriptif

Marque	VOLVO	Type	D2-75
N°moteur	5103958664	Puissance	75 CV
Nombre de cylindres	4 en ligne	Nombre d'heures	Voir note
Démarrage	Voir note	Fonctionnement	Voir note
Fumées d'échappement	Voir note	Sortie d'échappement	Voir note
Embase	Mécanique	Transmission	Sail drive
Tableau moteur	D'origine	Carburant Diesel	(total) 1000 L

▪ Photos



- Notes de l'expert

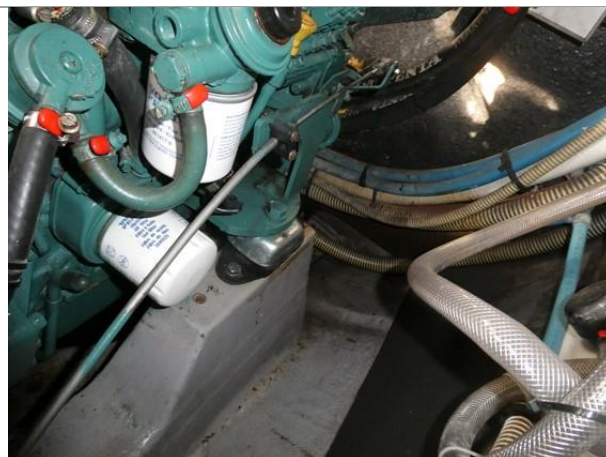
La motorisation a fait l'objet de travaux important avec dépose des moteur et réfection complète déclarée. Une panne de démarreur (ou batterie démarrage) empêcherait la mise en route de ce moteur, le passage du motoriste pour contrôle et action rectificative est à prévoir.

Poste 8.2 Moteur de propulsion tribord

- Tableau descriptif

Marque	VOLVO	Type	D2-75
N°moteur	5103994453X	Puissance	75 CV
Nombre de cylindres	4 en ligne	Nombre d'heures	Voir note
Démarrage	Normal	Fonctionnement	Normal
Fumées d'échappement	Absence de fumées	Sortie d'échappement	Normale
Embase	Mécanique	Transmission	Sail drive
Tableau moteur	D'origine	Carburant Diesel	1 000 Litres au total

- Photos



- Notes de l'expert

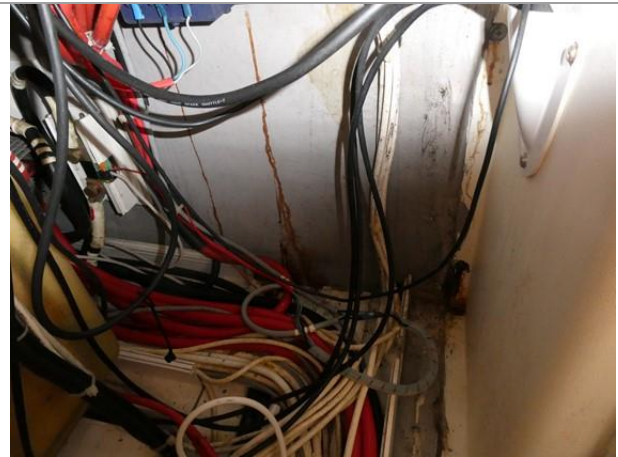
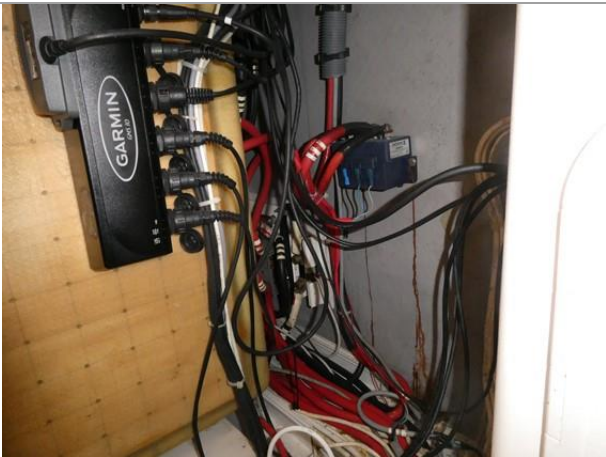
La motorisation a fait l'objet de travaux important avec dépose des moteur et réfection complète déclarée. Le bon fonctionnement de ce moteur est avéré avec une navigation récente sans avarie déclarée.

9 ELECTRICITE

- Tableau descriptif

Batterie moteur	2 x 115AH	Batterie servitude 24 V	3 x 300 AH
Année mise en service	A contrôler	Année mise en service	A contrôler
Emplacement batteries	Bac étanche	Chargeur de batteries	Marque 24 V 200A
Coupe batterie bipolaire	Coupleur + négatif	Cosses	Bon état
Faisceau	Bon état parties visibles	Tableau électrique	Fonctionnel (voir note)
Circuit 220 V	Disjoncteur différentiel	Témoins, voltmètre...	Opérationnel
Convertisseur	Puissance 5 000 W	Groupe électrogène	ONAN / 7 KVA
Panneaux solaires	2 x 300 Watts		

■ Photos





Notes de l'expert

Batteries servitudes LITHIUM XDLP 24-300 (24 V 300 AH)
Le montage est récent et l'ensemble opérationnel.

Nous avons cependant noté des fuites d'eau coulant sur les batteries et les relais à proximité, une action corrective est fortement recommandée, les batteries lithium devant rester dans une atmosphère saine. Les batteries démarrage EXIDE sont au nombre de trois pour les moteurs de propulsion et le groupe électrogène.

Le démarrage et bon fonctionnement du groupe électrogène a permis d'en constater le bon fonctionnement.

Quelques défaillances liées à l'âge sont visibles sur le tableau principal (touches) et nous notons la nécessité d'un contrôle de l'ensemble pour en vérifier le bon fonctionnement.



10 ELECTROMECHANIQUE

Poste 10.1 Eau

- Tableau descriptif

Groupe d'eau douce	Electrique	Dessalement d'eau de mer	Oui
Réservoirs	2 x 400 Litres	Robinetterie	Bon état apparent

- Photos



- Notes de l'expert

Le groupe de dessalement d'eau de mer et le système d'eau chaude n'ont pas pu être testé, la remise en route par un agent de la marque, est conseillée.

Poste 10.2 Froid

- Photos



- Notes de l'expert

La période de présence à bord n'a pas permis de vérifier si le froid est opérationnel à 100 % un contrôle sur un laps de temps plus important sera nécessaire.

Poste 10.3 Climatisation

- Photos



- Notes de l'expert

Clim réversible WEBASTO, non testée

11 EQUIPEMENT DE NAVIGATION

- Tableau descriptif

VHF fixe	STANARD HORIZON	AIS	AIS ALARM
Téléphone	NA	GPS	GARMIN 820 XS
Cartographie	GARMIN 820 XS	Radar	GARMIN 820 XS
Sondeur	GARMIN	Loch	GARMIN
Girouette	GARMIN	Anémomètre	GARMIN
Compas	PLASTIMO	Pilote	RAYMARINE
Compas de relèvement	Voir note	Jumelles	Voir note

- Photos





▪ Notes de l'expert

Ensemble testé opérationnel, à noter que les écrans extérieurs commencent à noircir, le remplacement de l'afficheur à programmer

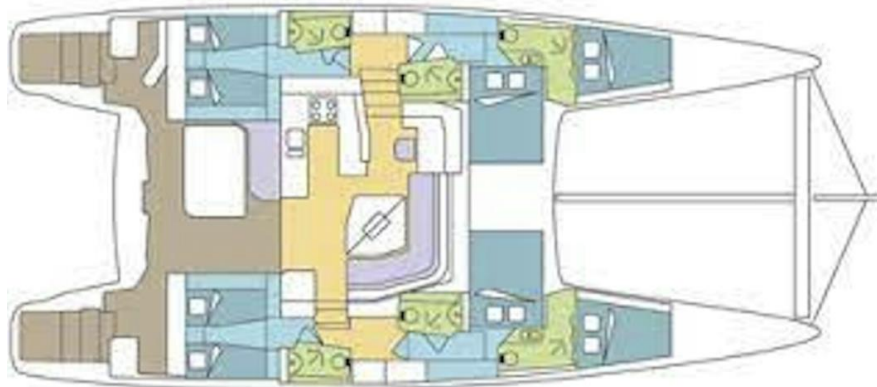
A noter la redondance de matériel intérieur et extérieur.

Nous avons testé le radar, la cartographie, le sondeur et le pilote avec la limite d'un navire testé à l'arrêt.

Le compas babord est en bon état, une bulle est visible sur le compas tribord



12 AMENAGEMENT INTERIEUR



Menuiserie	Bon état	Vernis	Etat moyen
Vaigrages	Voir note	Literie	Etat moyen
Planchers	Etat moyen	Sellerie	Bon état

Photos







▪ Notes de l'expert

Une bonne partie des selleries apparaissent récentes, une partie des coussinages de couchette également, l'ensemble est globalement satisfaisant, à l'exception sans doute des planchers qui ont vieilli, une reprise de surface est sans doute possible sous réserve de trouver le produit de rajeunissement efficace.

Les marques d'un navire sans entretien depuis au moins un an se sentent, même si le rattrapage est parfaitement possible.

Le travail qui est à effectuer est essentiellement constitué de main d'œuvre, nous tiendrons compte de ce point dans notre évaluation.

13 SECURITE

Poste 13.1 Assèchement

▪ Photos



- Notes de l'expert

Pompes de cales électriques, réglementairement disposées sur le plan d'assèchement disponible dans le manuel du propriétaire, à noter en cas de besoin que la pompe de douche couvercle ouvert peuvent améliorer la capacité d'assèchement.

Nous conseillons en plus d'équiper les compartiments machine d'alarme de montée d'eau, l'invasion pouvant provenir d'une durite moteur serait difficilement discernable dans les bruit ambiants.

Poste 13.2 Incendie

- Photos



- Notes de l'expert

A noter des extincteurs automatiques en compartiment machine, et percussions manuelles dans les emménagements

A défaut de révision annuelle, le plus simple et raisonnable est sans doute de réinstaller des extincteurs neufs pour assurer la sécurité de bord en suivant (au moins) les indications du manuel du propriétaire.

Nous conseillons en sus l'emport d'un extincteur accessible du cockpit pour assurer le début d'extinction avant même d'avoir à entrer dans le navire.

Poste 13.3 Survie

- Photos





- Notes de l'expert

La survie 12 passagers en cours de validité est à poste, la prochaine révision est à programmer en avril 2026

Poste 13.4 Matériel d'armement et de sécurité

- Notes de l'expert

Le chef de bord doit veiller à l'emport du matériel de sécurité en fonction de la navigation entreprise, pour ce point, la réglementation applicable est celle du pavillon, en France, la division 240 est à consulter pour en vérifier le contenu en fonction de la navigation programmée

14 ANNEXE

Poste 14.1 Annexe et moteur HB

- Notes de l'expert

Nous n'avons pas constaté la présence d'annexe et de moteur HB, l'achat d'une annexe et de son moteur sont à programmer

15 VALEUR

La valeur tient compte des éléments d'appréciation suivants :

- ✓ **Qualité de construction, Etat d'entretien général, Armement, Orientation générale du marché pour ce type de navire dans la région.**

A noter que le marché est limité pour ce type d'unité dont la taille est importante et qui sont âgé de plus de 10 ans ;

Un sistership est actuellement à la vente en Polynésie pour une somme de 495 000 € HT soit 594 000 € TTC

Ce montant doit être pondéré des négociations et frais de courtage, soit environ 15%, ce qui ramènerait la valeur marché à : 504 900 € TTC

Par ailleurs, la valeur de vente dépend des acquéreurs prêts à s'engager ou non, le navire comparatif est stationné depuis plus de deux ans sans entretien et l'estimation des travaux de refit approche les deux cents mille Euros, il est certain que les propositions concernant ce navire ne sont pas nombreuses ou à un prix très largement inférieur.

Concernant OCEAN LADY, nous avons noté quelques plus et quelques moins sur cette unité après que nous avons noté que la motorisation avait été entièrement revue par l'agent de la marque, que le grément avait également fait l'objet de travaux de remplacement partiel et de vérification et que l'ensemble est opérationnel, à l'exception du moteur babord dont soit la batterie, soit le démarreur sont en défaut.

**16 CONCLUSIONS****Commentaire de l'expert :**

Le navire visité est une unité sortie de flotte de location et qui a ensuite eu deux propriétaires, les travaux d'entretien et de maintenance semblent avoir été effectués même si quelques défauts sont visibles.

Après un grand carénage et des travaux pour lesquels une enveloppe de 50 à 80 000 € paraît raisonnable, le navire sera disponible pour des navigations rapides et confortables.

A noter que ce plan est toujours basé sur les coques dissymétriques et que les dérives donnent au navire autant une capacité de cap que de stabilité de route.

Le gréement est bien étayé et l'ensemble est à disposition pour des marins avertis souhaitant pour un montant raisonnable de disposer d'une unité exceptionnelle.

A l'issue de cette expertise et compte tenu des éléments d'appréciation ci-dessus mentionnés, nous estimons que la valeur vénale du navire dans le cadre d'une vente aux enchères telle que prévue pourrait s'établir comme suit:

Valeur estimée entre :

Quatre Cent Soixante Dix Mille € à Six Cent Mille Euros TTC

A la requête de CPJBL / M^e GALLUDEC Commissaire de Justice à Lorient, le navire « OCEAN LADY » nous a été présenté à flot au Port du Marin en Martinique.

Examens effectués sous réserves des parties cachées et non visibles du navire.

Fait à Fort-de-France le 23 janvier 2025

***Expert Senior « Commissaire d'Avaries »
Expert Plaisance Certifié EEA***

Jacques SCHARWATT



***Commissariat d'Avaries
Fort-de France Martinique
Expert Evalueur et d'assurance-Plaisance EEA
Expert recommandé CESAM Plaisance et Pêche***