

## J 24

### emménagements

Bien entendu, il faut considérer les emménagements du J 24 dans une optique « course ». Pourtant nous ne sommes pas sûrs que les quelques centimètres manquant pour s'asseoir dans le carré auraient compromis radicalement les performances. L'aspect « croisière » n'est pas totalement négligé et deux meubles se faisant face juste avant la cloison de mât abritent l'un la cuisine avec un réchaud à cardan et l'autre la penderie avec un emplacement pour un WC. Une découpe rectangulaire donne accès au poste avant qui comporte une grande couchette double comme unique aménagement. Dans ce bateau disposé plus en largeur qu'en hauteur, règne une bonne clarté et l'impression de volume est augmentée par un grand espace disponible sous l'ouverture de descente placée très haut. Il doit être possible de prévoir une table à cartes dans cette zone.

**Bien :** la menuiserie en teck, la clarté, le volume.

**Moins bien :** la hauteur au-dessus des couchettes, l'absence de table à cartes, et l'aération en mer.

### plan de pont

Il semble difficile de concevoir un plan de pont plus simple. Si l'on excepte le décrochement entre le pont proprement dit et le cockpit, tout est sur le même plan. Cette simplicité joue pour beaucoup dans le charme et l'agrément de ce monotype, facilitant les déplacements, les manœuvres et la répartition de l'équipage. Aucun élément importun, hiloire ou rouf, ne vient compliquer les circuits d'écoutes

ou de drisses. Balcons avant et arrière, cale-pieds en bois et filières ceinturent le pont.

### gréement

Grée en 7/8, le J24 est équipé d'un mât Proctor rétreint en tête sur les deux côtés. Le pataras est réglable à l'aide d'une patte d'oie sur laquelle coulisent deux poulies reliées à un palan. Les haubans et bas-haubans ont un léger pied sur l'arrière ce qui a permis d'éviter la présence de bastaques. Un étai creux Stearn est monté à l'avant. Toutes les drisses et manoeuvres sont renvoyées au cockpit au moyen de poulies en pied de mât et de platines à plat-pont ; certains retours ne semblent pas bien orientés et susceptibles de provoquer une usure plus rapide du textile. Le mât traverse le pont et repose sur la quille, une jupe avec un collier assure l'étanchéité. Les bosses de ris sont intérieures à la bôme et débouchent sur des coinceurs.

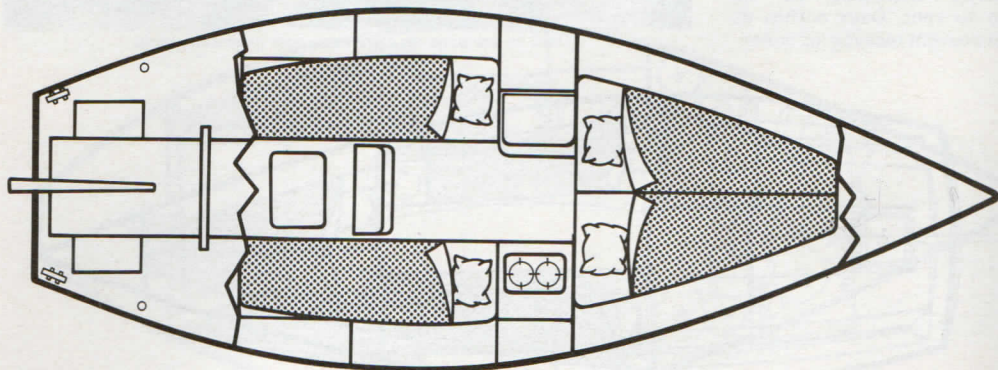
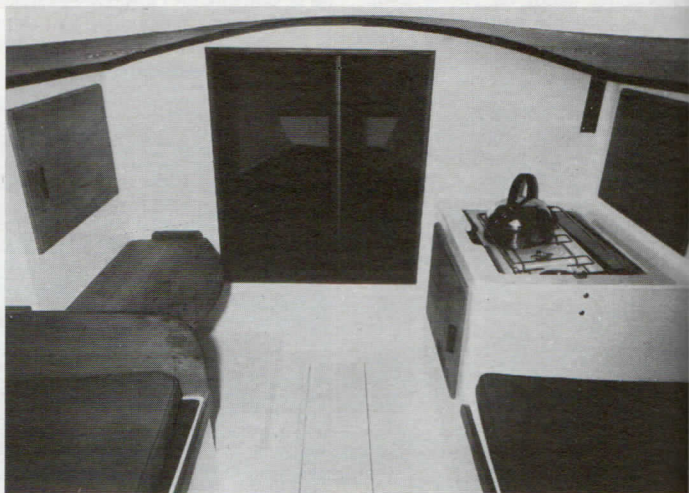
### Hauteur sous barrots :

– Descente :	1,30 m
– Pied de mât :	1,20 m
– Poste avant :	0,95 m
Largeur du plancher :	0,75 m
Largeur de la descente :	0,70 m
Dimensions des couchettes :	
N°1 :	1,95 x 0,60
N°2 :	1,95 x 0,60
N°3 et 4 :	1,95 x 1,80 x 0,60
Épaisseur des matelas :	0,10 m
Nombre de points d'éclairage :	4

### moteur

Le moteur est fixé côté tribord sur une chaise démontable, donnant une position très surbaissée, qui assure une immersion profonde de l'hélice évitant toute ventilation. Le grand balcon arrière assez haut qui équipait le bateau permet de s'appuyer lorsqu'on installe le moteur sur la chaise.

*Malgré la vocation sportive du J 24, ses emménagements offrent deux cabines séparées et conviennent à la petite croisière.*

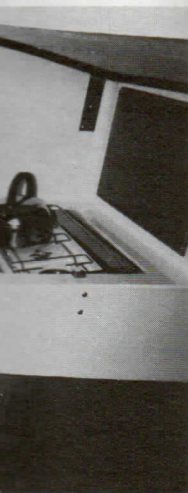


Barrots :	1,30 m
	1,20 m
	0,95 m
Cher :	0,75 m
Descente :	0,70 m
Couchettes :	1,95 x 0,60
	1,95 x 0,60
	1,95 x 1,80 x 0,60
Matelas :	0,10 m
Points d'éclairage :	4

### Moteur

est fixé côté tribord  
e démontable, don-  
tion très surbaissée,  
immersion profonde  
toute ventilation.  
on arrière assez haut  
e bateau permet de  
squ'on installe le  
haise.

on sportive du J 24, ses  
ts offrent deux cabines  
et conviennent  
tite croisière.



## JOUËT 24

### emménagements

Une option d'emménagements, aussi fonctionnelle qu'originale dans cette taille de bateau, permet au Jouët 24 de bénéficier d'une table à cartes fixe et d'une cuisine en pied sans avoir à sacrifier le carré. En effet, celui-ci profite de la longueur totale des deux couchettes qui se font face. La position, très avancée, du carré est mise en évidence par l'époutille de mât qui, en son centre, supporte une table de repas coulissante. Le compartiment toilettes est reporté tout à fait dans l'étrave. A noter que ce type d'emménagements permet de respecter le centrage des poids et constitue un excellent compromis entre les impératifs de la vie en mer et celle du port. La présentation, améliorée au fil des années, atteint désormais un niveau très convenable avec des menuiseries en teck, le contre-moulage du rouf assurant une bonne clarté à l'ensemble. Certains regretteront toutefois l'absence de couchette double.

**Bien :** un plan fonctionnel, un bon volume

**Moins bien :** l'absence de mains courantes.

### plan de pont

Le franc-bord important a permis de limiter la hauteur du rouf, facilitant ainsi les déplacements. Une latte de bois, fixée sur une nervure moulée, forme un cale-pieds efficace. Le cockpit est vaste et profond, équipé d'un seul coffre, placé à l'arrière sous la barre. A l'avant de ce cockpit, deux empreintes sont prévues pour recevoir un banc transversal amovible, juste derrière la barre d'écoute qui occupe toute la largeur du cockpit grâce à un décrochement des banquettes. Placé juste devant le mât, le pan-

neau ouvrant qui aère le carré risque de gêner un peu l'équipier ; quelques bandes antidérapantes, posées dessus, seraient les bienvenues.

### gréement

Un gréement 7/8 rétreint en tête est monté sur le Jouët 24. Le pataaras, démultiplié dans le bas par une estrope métallique, se règle avec un palan équipé d'un taquet coin-cœur. Les haubans et bas haubans sont pris sur le pont nettement en arrière du mât et munis de barres de flèche longues et bien profilées. La position des cadernes, au milieu des passavants, laisse suffisamment de place au génois pour être bordé bien à l'intérieur. Deux anneaux sont prévus pour recevoir le tangon. Il n'y a aucun winch sur le mât, toutes les drisses revenant à l'arrière du rouf par l'intermédiaire de renvois à plat-pont.

### moteur

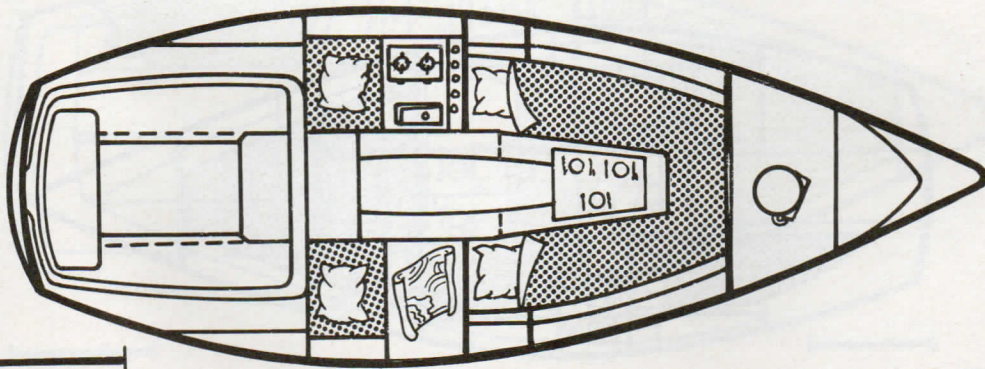
La hauteur importante du tableau ne facilite pas les commandes du hors bord en marche.

Hauteur sous-barrots :	
- descente :	1,75 m
- pied de mât :	1,60 m
- poste avant :	1,40 m
Largeur du plancher :	0,80 m
Largeur de la descente :	0,60 m
Largeur des toilettes :	0,65 m
Dimensions des couchettes :	
N° 1 - 2 - 3 - 4 :	1,90 x 0,60
Épaisseur des matelas :	0,10 m
Dimensions de la table à cartes :	0,70 x 0,60 m
Dimensions de la table repas :	
	0,90 x 0,60 m
Réservoir d'eau douce :	60 litres
Nombre de points d'éclairage :	3
Nombre d'aérateurs :	1 + 1 capot



Une échelle de descente un peu raide.

De la place facilement pour six convives.



## START 7

### emménagements

Non seulement, ce bateau de sept mètres possède deux cabines, mais son poste avant nous a paru très vaste, compte tenu de la taille du Start 7 et de ses formes de coque. Une découpe dans la cloison de mât tient lieu de porte. Avec son maître bau de 2,64 m, le Start 7 offre une grande largeur entre les couchettes du carré, d'autant plus que les façades de couchettes sont inclinées pour augmenter la surface de plancher. A babord, la table Harlé pivote sur la grande couchette au pied de laquelle est aménagée une soute à voiles. A tribord, la banquette à deux places près de la cloison de mât est séparée de la couchette cercueil par une cuisine fixe avec cuvette inox et réchaud à cardan. Une table à carte coulissante et des mains courantes complètent cet intérieur vaste et clair.

**Bien :** deux cabines vastes, hauteur sous barrots.

**Moins bien :** marche coulissante non bloquée.

### plan de pont

D'allure dépouillée, le pont du Start 7 présente de grandes surfaces dégagées, pratiques pour la circulation, aussi bien sur les passants que sur la plage avant. Le liston moulé est suffisamment en relief pour constituer un bon calepieds. Les glissières de capot sont censées faire office de mains courantes, ce qui n'est certes pas la meilleure solution: Il n'y a pas de puits à mouillage sur l'avant mais on trouve cependant deux bons taquets d'amarrage près de l'étrave et deux autres, à l'arrière. La largeur du cockpit permet de s'installer aussi bien à l'intérieur que sur l'hiloire au vent.

### gréement

Le bateau est équipé d'un mât Francespar gréé en tête et posé sur le pont. Les haubans sont capelés un peu en-dessous de la tête de mât. Il y a un étage de barres de flèche avec les haubans dans l'axe, et deux pataras pris sur chaque coin du tableau arrière. Il s'agit là d'un gréement tout à fait classique. Deux anneaux de tangon sont placés sur la face avant du mât. On trouve également un winch de mât pour la drisse de grand-voile. La bôme possède un profil circulaire assez mince. Les autres drisses sont renvoyées vers le cockpit par des poulies de pied de mât qui ne sont pas bien orientées.

### moteur

En version hors bord, le moteur se fixe sur une robuste chaise coulissante permettant une bonne immersion. En version in bord, le moteur est déporté vers l'arrière ce qui impose une inclinaison assez prononcée de l'arbre d'hélice.

### Hauteur sous-barrots :

- Descente :	1,78 m
- Pied de mât :	1,63 m
- Toilettes :	1,52 m
- Poste avant :	1,52 m
Largeur du plancher :	0,81 m
Largeur de la descente :	0,38 m - 0,58 m

### Dimensions des couchettes :

N° 1 :	1,99 x 0,57
N° 2 :	2,05 x 0,56

N° 3 et 4 : 1,90 x 0,50 x 1,90 m.

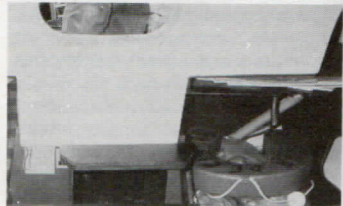
Epaisseur des matelas : 0,10

Dimensions de la table à cartes : 0,72 x 0,97 m

Réservoir d'eau douce : 50 litres

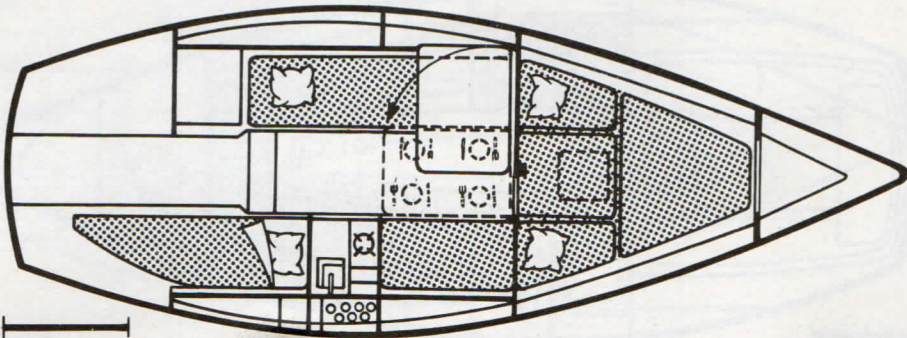
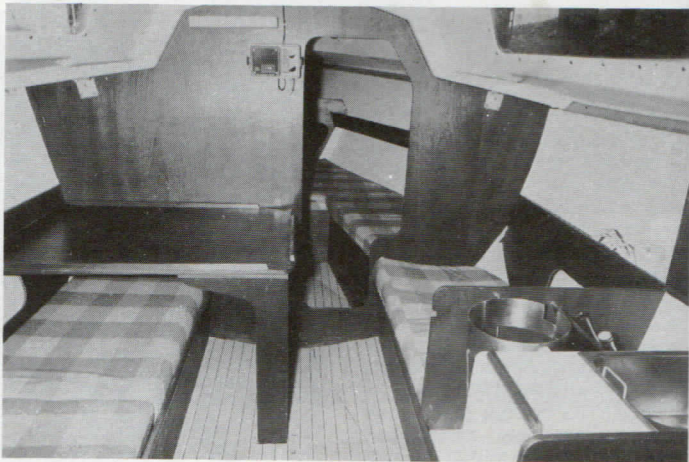
Nombre de points d'éclairage : 2

Nombre d'aérateur : 1 + 1 capot



A gauche de la descente, une soute à voiles.

Deux cabines confortables dans sept mètres de coque.



## LEISURE 23 SL

### emménagements

La rénovation du très classique biquille Leisure 23 a surtout profité aux emménagements, la surélévation du nouveau pont ayant permis d'obtenir une hauteur sous barrots frôlant 1,80 m et d'augmenter la largeur des couchettes en les surélevant. Le plan retenu par l'architecte comporte une dinette qui en raison de la taille relativement modeste de la coque ne fait qu'un mètre de large, dimension très juste pour une couchette double. La circulation n'est pas très aisée à la gîte mais permet de disposer d'une cuisine étoffée avec de nombreux rangements. Les coffres de dinette offrent également un volume important. Le poste avant comporte deux couchettes et une penderie, ainsi qu'un W.C. chimique. Il est isolé par une cloison sans porte mais qui peut être facilement équipée d'un rideau. On imagine très bien la vie à bord d'un couple avec un équipier, dans un programme de croisière côtière avec les nuits au port.

**Bien :** la bonne hauteur sous barrots, et les nombreux rangements.

**Moins bien :** la dinette étroite.

### plan de pont

Petit et enfoncé, le cockpit est entièrement traversé par la barre, ce qui réduit encore son volume ; de ce fait, si le barreur est bien installé derrière le rouf, les équipiers ne savent pas très bien où s'asseoir. Les passavants, trop étroits, compliquent le passage vers l'avant. Un cale-pieds en polyester entoure le pont et le fond du cockpit est recouvert de lattes de bois. Les balcons et chandeliers

sont robustes ainsi que les différents points d'amarrage. Un puits à chaîne, avec une sortie bien orientée, occupe l'extrémité de la plage avant.

### gréement

Le plan de voilure est assez étroit, mais avec un mât court, ce qui rend le bateau sans doute un peu sous-voilé. Le gréement est en tête avec un pataras se dédoublant sur le tableau arrière, mais sans possibilité de réglage. Les haubans sont dans l'axe et on trouve deux bas-haubans vers l'avant et deux vers l'arrière ; un détail curieux sur un bateau de croisière : les cadènes de haubans sont très rentrées et l'écartement des haubans au mât est plus important au niveau des barres de flèche qu'au niveau du pont. La bôme est munie d'un dispositif à rouleau, mais la grand-voile est tout de même munie d'une bande de ris.

Hauteur sous-barrots :

— Descente :	1,79 m
— Pied de mât :	1,60 m
— Toilettes :	1,55 m
— Poste avant :	1,55 m

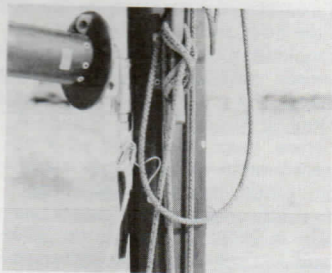
Dimensions des couchettes :

N°1 :	2,10 x 0,66
N°2 :	1,78 x 0,54
N°3 :	1,88 x 0,71
N°4 et 5 :	1,96 x 1,01 m

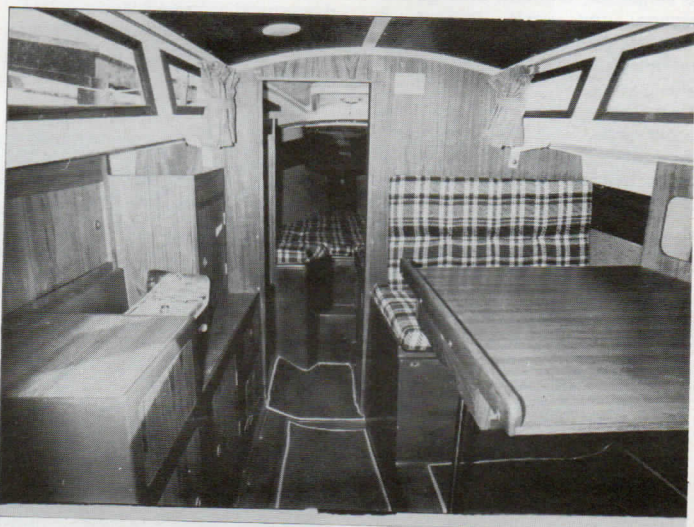
Épaisseur des matelas :

0,10 m

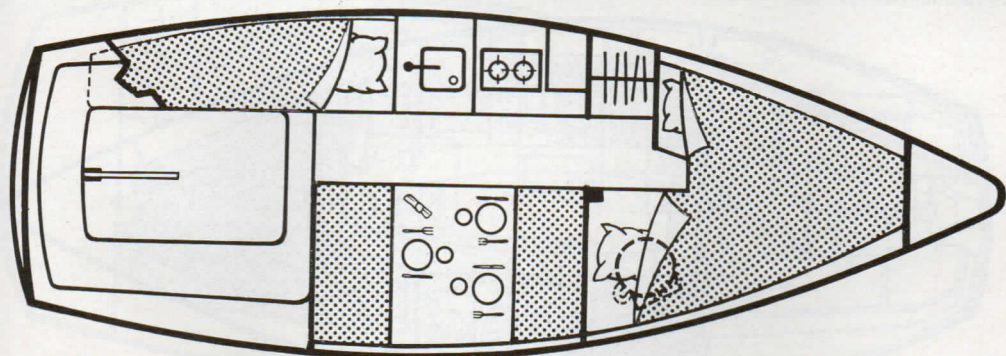
Nombre d'aérateurs : 1 + 1 capot



Une bôme à rouleau efficace.



Grâce à la dinette, une cuisine spacieuse et pratique.



## EDEL 660 GTE

### emménagements

Pour sa version GTE, l'Edel 660 adopte une disposition de couchettes symétriques plus adaptée à la croisière sportive que celle de la version croisière avec son carré dinette. La couchette bâbord du carré, dont les pieds s'enfoncent en cercueil, laisse la place à sa tête pour un petit bloc cuisine, équipé d'un réchaud à cardan à un feu et d'un évier raccordé à la mer. La couchette tribord offre trois places assises sans aucun problème de hauteur, le rouf occupant presque toute la largeur de la coque. A l'avant, deux couchettes en V se transforment de façon très classique en couchette double. En perdant son originalité par rapport au plan croisière, la formule du GTE peut-être moins séduisante se révèle toutefois très agréable dans sa simplicité, d'autant plus qu'elle dégage une vaste surface à l'aplomb du pavillon ouvrant, mais optionnel, qui procure la hauteur sous barrots.

**Bien :** couchettes de mer, et le grand carré

**Moins bien :** l'absence de table à cartes, même mobile.

### plan de pont

De forme assez compliquée, le moulage de pont offre un véritable passage « à la carte » ; il est en effet possible de circuler, au vent, à l'extérieur des haubans en empruntant le passavant petit mais pratique, ou de passer par l'intérieur, sur le dessus du rouf très dégagé. Bien étudié, le cockpit est confortable, que l'on soit assis sur la banquette intérieure ou sur l'hiloire au vent. Le moteur hors-bord prend place dans une petite cuve qui conserve malheureusement l'eau, faute d'une vidange. Les balcons

avant et arrière, avec chandeliers et doubles filèpres, sont fournis en version standard.

### gréement

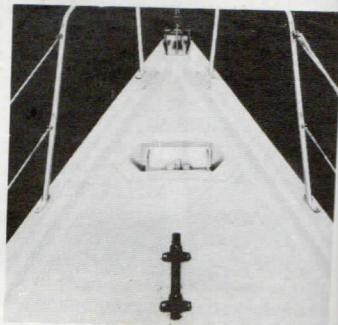
L'étai ne monte pas tout à fait en tête du mât, mais ce gréement ne peut être considéré pour autant comme un gréement souple comme les 7/8 ou 3/4 que l'on voit fleurir actuellement. Non rétreint au-dessus de l'étai, le mât est tenu sur l'arrière par un pataras qui se dédouble dans le bas avant de se fixer sur des cadènes de chaque côté du tableau arrière. Les haubans et bas haubans sont pris un peu en arrière de l'axe du mât. Les barres de flèche sont profilées, et on trouve un winch de drisse sur le mât. L'ensemble gréement-accastillage est bien conçu et dimensionné.

### moteur

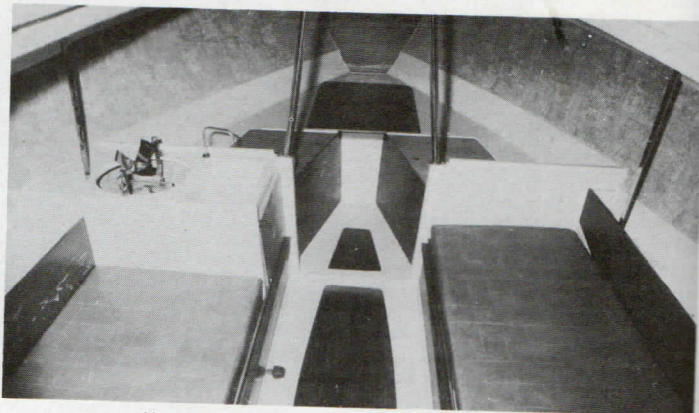
Le tableau arrière présente une découpe à la manière des dinghies, pour fixer le moteur hors-bord dans l'axe du voilier. Les commandes sont ainsi à portée de main et le moteur peut basculer librement.

### Hauteur sous-barrots :

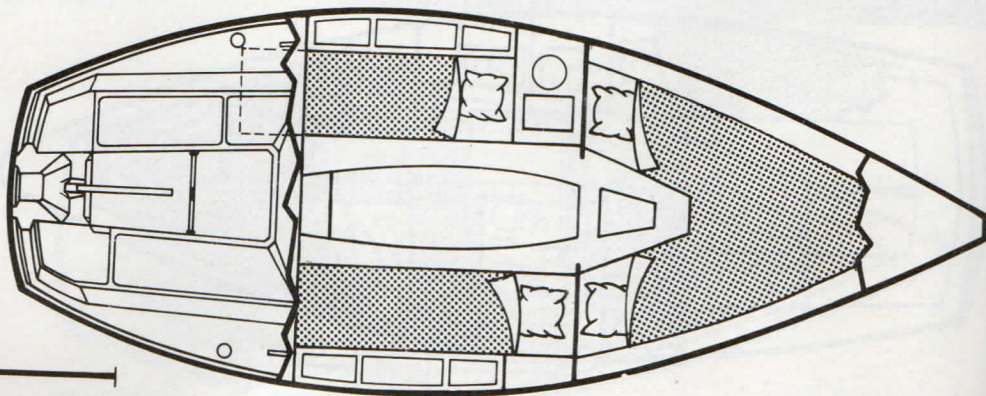
- Descente :	1,52 m
- Pied de mât :	1,31 m
- Toilettes :	
- Poste avant :	1,28 m
Largeur du plancher :	0,56 m
Largeur de la descente :	0,53 m
<b>Dimensions des couchettes :</b>	
N°1 :	1,83 x 0,60
N°2 :	2,25 x 0,60
N°3 :	1,86 x 0,70
N°4 :	1,86 x 0,70
Épaisseur des matelas :	0,10 m
Réservoir d'eau douce :	40 litres
<b>Nombre d'aérateurs : 1 capot ouvrant</b>	



L'ancre se loge dans le pont.



Un intérieur clair et très dégagé avec de bons coffres.



1,52 m  
1,31 m

1,28 m  
0,56 m  
0,53 m

ettes :  
1,83 x 0,60  
2,25 x 0,60  
1,86 x 0,70  
1,86 x 0,70  
0,10 m  
40 litres  
capot ouvrant

## FIRST 22

### emménagements

En dessinant le First 22, Jean-Marie Finot, très attaché à la notion d'espace visuel, a cependant adopté une cloison isolant totalement le poste avant, si l'on peut dire, la porte de séparation étant constituée par un rideau muni d'une fermeture éclair.

Le long de cette cloison, deux blocs fixes faisant partie du contremoulage d'emménagements sont réservés à la cuisine que l'on peut ainsi utiliser, assis à la tête de l'une ou l'autre couchette du carré. Les pieds de ces derniers s'enfoncent en cerceauil sous le cockpit, mais le grand volume libre, sous les hiloires, agrandit visuellement le carré. La surface de plancher est importante, grâce à une bonne largeur entre couchettes, la table occupant cet espace se range sur le bloc cuisine bâbord, servant alors de table à cartes. Grâce au dessin de la dérive lestée, son puits reste très discret et sa présence ne se discerne qu'à la manivelle au coin de l'évier.

**Bien** : un bateau spacieux à deux cabines indépendantes.

**Moins bien** : des rangements peu cloisonnés.

### plan de pont

C'est un modèle du genre, aussi bien sur le pont que dans le cockpit ! La position dans le cockpit est très confortable, grâce à une parfaite inclinaison des banquettes et des dossiers. A noter les taquets, encastrés dans le dossier, évitant des contacts douloureux... Les hiloires, inclinées vers l'extérieur, offrent la possibilité de s'asseoir agréablement au vent, en s'ados-

sant à la filière. Toujours supérieurs à 30 cm, les passavants laissent un passage facile jusqu'à la baille à mouillage, à l'avant. Quand le bateau est à plat, un peu d'eau peut stagner au creux des banquettes.

### gréement

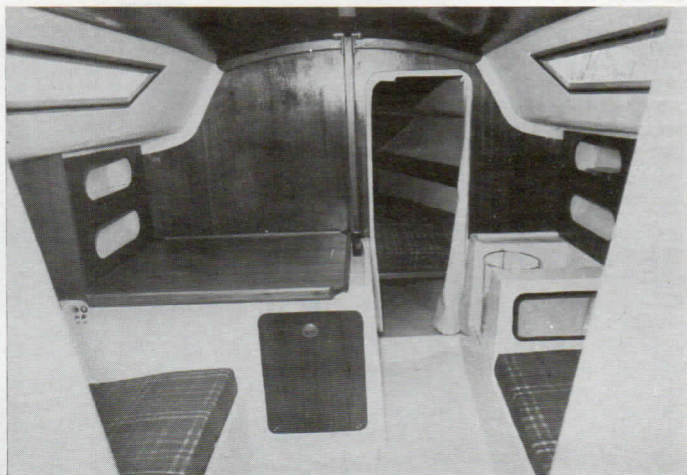
L'étai monte ici en tête de mât, ce qui n'est plus très courant dans cette taille de voiliers et contribue à l'aspect général robuste et « mini-grand bateau » de ce 22 pieds. Le mât, de bonne section, peut cependant se régler rapidement grâce au pataras qui se dédouble en deux brins dont l'un est terminé par un palan avec taquet coinqueur. L'étai se fixe sur la ferrure d'étrave par l'intermédiaire de lattes perforées qui donnent la possibilité d'ajuster la quête du mât. Les drisses sont renvoyées à l'arrière du rouf par des poulies de pied de mât, un peu hautes, et disposent de bloqueur à excentriques bien pratiques.

Hauteur sous-barrots :	
- Descente :	1,50 m
- Pied de mât :	1,30 m
- Poste avant :	1,20 m
Largeur du plancher :	0,80 m
Largeur de la descente :	0,60 m

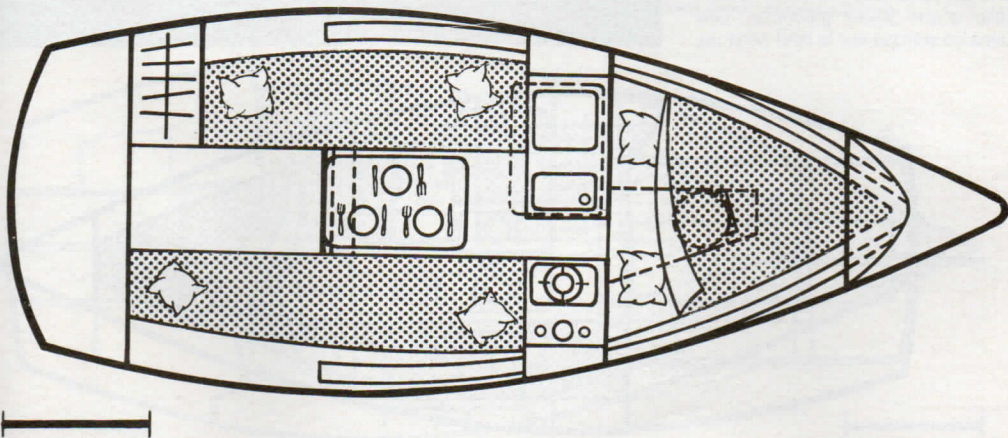
Dimensions des couchettes :	
N°1 :	2 x 0,55
N°2 :	2,40 x 0,55
N°3 et 4 :	1,85 x 1,70 m
Epaisseur des matelas :	0,10 m
Dimensions de la table repas :	0,80 x 0,65 m
Réservoir d'eau douce :	50 litres
Nombre de points d'éclairage :	2
Nombre d'aérateurs :	1 + 1 capot

### moteur

La chaise coulissante sur glissière, le long du tableau, permet de régler à volonté la hauteur du moteur et de garder l'hélice hors de l'eau en navigation à la voile.



Une heureuse alliance de teck et de plastique.



## JOUËT 680

### emménagements

Les avis sont toujours partagés sur la nécessité d'isoler le poste avant d'une coque de moins de sept mètres. Dans les deux versions du Jouët 680, les demi-cloisons, largement découpées entre le poste avant et le carré, préservent l'impression de volume. Une place assez importante a été attribuée à un bloc cuisine, moulé avec toute la pièce d'emménagements. Le puits de dérive du dériveur lesté qui occupe le centre du carré est habillé par une table fixe à deux abattants. la circulation est naturellement beaucoup plus aisée dans le quillard où tout le centre du carré est libéré, lorsque la table pivotante vient recouvrir le bloc cuisine, faisant alors office de table à cartes. L'aération n'a pas été négligée et la cuisine est dotée d'un aérateur fixe malgré la proximité d'un panneau ouvrant devant le mât. En revanche, on peut regretter l'absence de toute main courante.

**Bien** : le volume, et le clarté  
**Moins bien** : hauteur assise réduite et l'absence de penderie.

### plan de pont

L'ensemble du plan de pont est fonctionnel, autorisant une circulation aisée : le revêtement antidérapant du pont se prolonge de chaque côté du cockpit. Le coffre à ouverture centrale, sous la barre, ménage une véritable plage ; il est en effet possible de s'y installer agréablement, jambes allongées, sans gêner le barreur. Plus en avant, des gouttières moulées assurent l'écoulement de l'eau des banquettes et deux empreintes sont prévues pour la pose éventuelle d'une barre d'écoute. Les mains courantes sur le rouf sont un

peu courtes. Le puits à mouillage n'occupe que la moitié de l'étrave, ce qui facilite son ouverture.

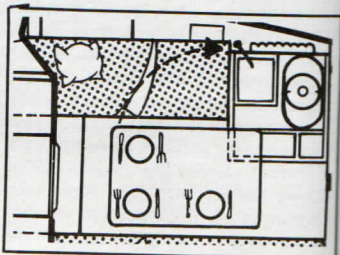
### gréement

Qu'il s'agisse de la version quillard ou dériveur, les gréements sont rigoureusement semblables. L'étau monte aux 7/8 et le Jouët 680 dispose d'un profil souple de chez Z Spar, cintrable facilement au moyen du palan de pataras installé sur le coin babord du cockpit. Il n'y a pas de bastaques et les haubans et bas-haubans sont dans l'axe du mât, fixés sur la même cadène et suffisamment rentrés pour autoriser un bon réglage du génois. Quelle que soit la voile d'avant utilisée, le point de tire d'écoute se trouve toujours sur le rail unique placé au milieu du passavant. Le gréement est efficace, l'accastillage limité mais bien placé, et l'ensemble offre des possibilités d'adaptation intéressantes.

### moteur

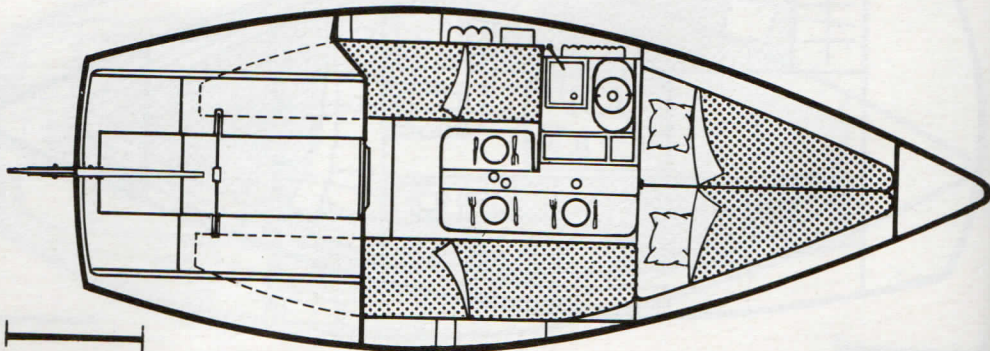
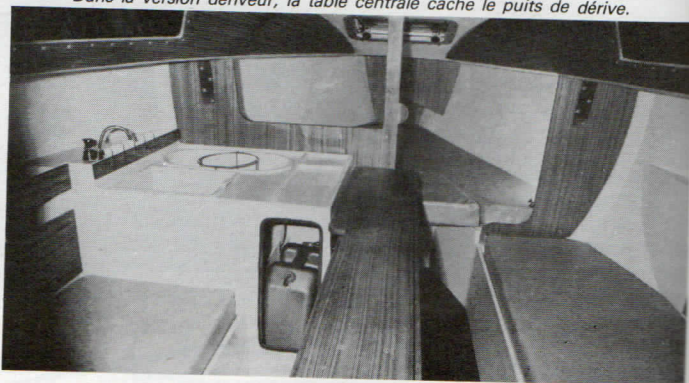
Un grand débattement et le ressort de la chaise à parallélogramme écartent bien le moteur et facilitent sa remontée. Mais la chaise manque de résistance aux vibrations latérales.

Hauteur sous-barrots :	
- Descente :	1,53 m
- Pied de mât :	1,36 m
- Poste avant :	1,29 m
Largeur du plancher :	0,81 m
Largeur de la descente :	0,41 - 0,75 m
Dimensions des couchettes :	
N°1 :	3,10 x 0,55
N°2 :	2,45 x 0,55
N°3 et 4 :	1,82 x 1,73 m
Épaisseur des matelas :	0,10 m
Dimensions de la table repas :	1,45 x 0,58 m
Réservoir d'eau douce :	20 litres
Nombre d'aérateurs :	2 + 1 capot

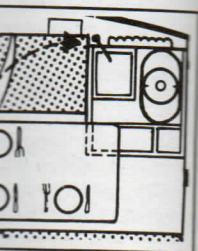


Dans la version quillard la table de repas pivote sur la cuisine pour servir de table à cartes.

Dans la version dériveur, la table centrale cache le puits de dérive.

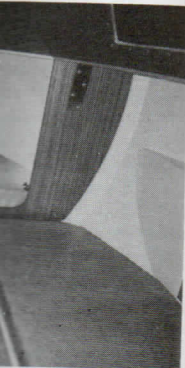


sous-barrots :	1,53 m
barrot :	1,36 m
barrot :	1,29 m
plancher :	0,81 m
descente :	0,41 m
descente :	0,75 m
des couchettes :	
N°1 :	3,10 x 0,55
N°2 :	2,45 x 0,55
N°3 et 4 :	1,82 x 1,73 m
matelas :	0,10 m
de la table repas :	1,45 x
	0,58 m
de la cuve :	20 litres
de l'eau douce :	
de l'air :	2 + 1 capot



à l'arrière, la table de repas sur la cuisine et la table à cartes.

de la dérive.



## T 21

### emménagements

Un mini tonner à dinette ! En effet dans le T 21, une entrée décalée donne accès à un couloir de circulation entre la cuisine et la dinette qui lui fait face. Idée intéressante, un très long capot coulissant découvre cet espace sur presque toute la longueur du rouf de façon à obtenir une hauteur sous-barrots illimitée par beau temps. La couchette cercueil à droite près de l'entrée nous a semblé d'un accès délicat. De même, le coin W.C. qu'il faut gagner en contournant le puits de dérive par le poste avant est à déconseiller aux claustrophobes. En fait, il s'agissait du prototype exposé au CNIT en janvier dernier et il n'est pas possible de porter un jugement définitif ni sur la finition, ni sur le plan qui pourrait faire l'objet de modification pour la série.

**Bien :** le grand capot, la « fenêtre » sur cockpit.

**Moins bien :** les emménagements très cloisonnés, la circulation difficile.

### plan de pont

Ouvert sur l'arrière, le vaste cockpit comprend deux banquettes, confortablement arrondies, dont l'une contient un coffre à voiles. Une planchette est prévue pour placer directement le moteur hors-bord sur le tableau ; sa position ne semble pas bien adaptée puisque le bateau présent avait dû recevoir une chaise supplémentaire. Etant donné le volume du rouf, les passavants sont réduits à leur plus simple expression et l'ensemble manque de mains courantes. La fargue perforée en aluminium se termine par une ferrure d'étrave avec deux

chaumards. Un gros taquet d'amarrage et un puits à chaîne occupent la partie avant. Toutes les manœuvres reviennent au cockpit, sur le rouf.

### gréement

Sur cette coque légère — c'est l'un des bateaux les plus légers de l'épreuve — le gréement est assez naturellement en 7/8. De manière simple avec son pataras sur palan il est tenu latéralement par des haubans et bas-haubans tirant sur l'arrière avec des barres de flèche poussantes. Les profils de bôme et de mâts sont très fins et l'ensemble paraît assez léger. Impression confirmée puisque le bateau démâtait après avoir flambé son mâts dans le dernier parcours olympique. Les deux winches d'écoutes et le winch de drisse sont placés sur le rouf. Une série de bloqueurs permet à ce dernier winch de suffire à toute la manœuvre.



A la verticale du couloir, un long capot découvre le rouf.

Hauteur sous-barrots :

— descente :	1,28 m
— pied de mât :	1,22 m
— poste avant :	1,24 m
Largeur du plancher :	0,53 m
Largeur de la descente :	0,40 - 0,53

Dimensions des couchettes :

N°1 :	1,89 x 0,51
N°2 :	1,90 x 0,49
N°3 et 4 :	1,88 x 1,09 m

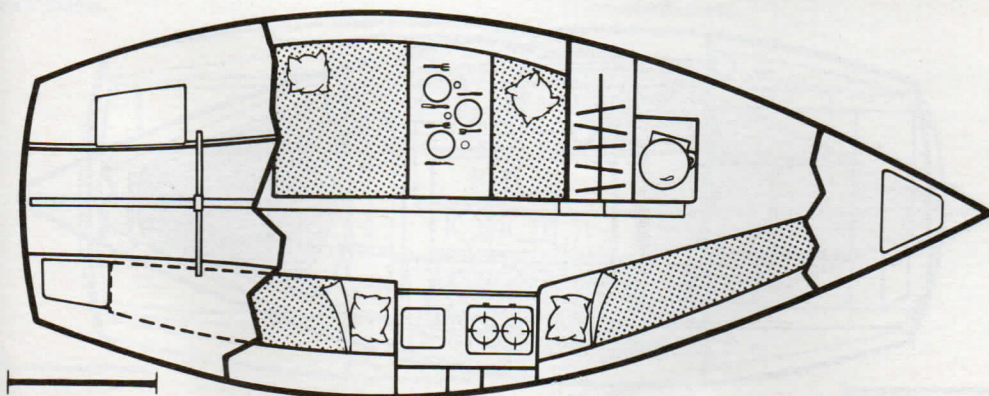
Dimensions de la table repas : 0,60 x 1 m

Réservoir de carburant : Moteur hors bord

Nombre d'aérateurs : 1 capot ouvrant

### moteur

Le moteur hors-bord se fixe sur une chaise, relevable par un ressort qui est boulonné au tableau arrière du côté tribord. Ce type de chaise, à parallélogramme mobile, facilite l'accès aux commandes et assure par son grand débattement une bonne immersion de l'hélice.





## KELT 6,20 M

### emménagements

Attention à la marche. Celle du Kelt 6,20 m coulisse entre les deux couchettes et si elle sert de siège supplémentaire très pratique, son départ surprend lorsque l'on enjambe la descente. Une fois en bas, ce classique de la croisière côtière avec ses quatre couchettes symétriques séparées par un bloc cuisine et un bloc rangement au niveau du mât a gagné en finition au cours des années. La largeur entre les couchettes assure une circulation convenable, compte tenu de la taille du bateau. La table pivotante inventée par le cabinet Harlé surprend toujours par son ingéniosité et si ce n'est pas le confort d'un dix mètres, les installations du Kelt 6,20 m paraissent royales lorsque l'on navigue habituellement sur un micro cupper.

**Bien** : l'intérieur fonctionnel, le volume, la finition en progrès.

**Moins bien** : la marche non calée, les coffres insuffisamment cloisonnés.

### plan de pont

Avec ce pont surélevé qui occupe toute la largeur de la coque, le Kelt présente en fait l'équivalent d'un flush-deck, ce qui n'est pas sans avantage pour les déplacements à bord comme pour les bains de soleil. Le confortable cockpit reçoit deux coffres, très grands pour la taille du bateau. Le moteur hors-bord se fixe directement dans une encoche du tableau arrière. Le cale-pieds, venu du moulage et ceinturant le pont, manque un peu de relief. La liaison coque-pont est habillée d'un liston de caoutchouc, protégeant la coque en cas de mauvais contacts avec un quai... Précédée d'un

davier, de deux chaumards et suivie d'un gros taquet central, la baille à mouillage est bien équipée.

### gréement

Le mât Z Spars, gréé en tête, est posé sur le pont dans une sorte de cuvette en aluminium moulé sur laquelle se fixent toutes les poulies de renvoi. Les haubans et bas-haubans ont un léger pied sur l'arrière. Sur ce bateau, on peut influencer facilement sur la raideur de l'étau : en « travaillant » le pataras au moyen d'un palan frappé sur une patte d'oie créant elle-même une démultiplication. Pas de rail de tangon sur le mât, mais un simple anneau qui semble bien suffisant dans cette taille de bateaux. Pour la prise de ris, pas d'accastillage compliqué : pontets et coincideurs sur la bôme permettant de réduire la voilure rapidement à condition de disposer de bossés appropriés. Une barre d'écoute courte mais pratique occupe le fond du cockpit.

### moteur

Une découpe dans le tableau arrière sur le côté tribord du safran forme avec une petite cuvette un

### Hauteur sous-barrots :

- Descente :	1,42 m
- Pied de mât :	1,30 m
- Poste avant :	1,17 m
Largeur du plancher :	0,72 m

Largeur de la descente :	0,52 - 0,80 m
--------------------------	---------------

### Dimensions des couchettes :

N°1 :	1,97 x 0,50
N°2 :	1,97 x 0,50

N°3 et 4 :	1,80 x 1,57 x 0,25
------------	--------------------

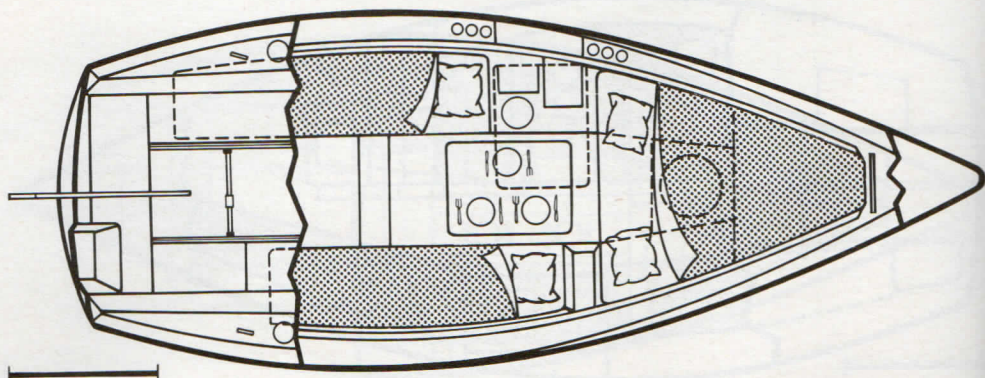
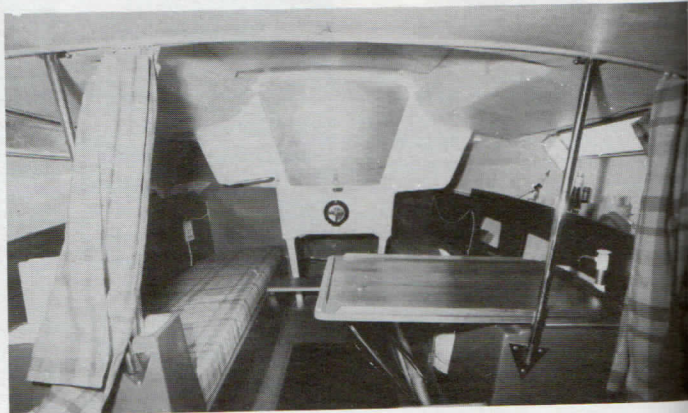
Epaisseur des matelas :	0,10 m
-------------------------	--------

Dimensions de la table repas :	0,77 x 0,55 m
--------------------------------	---------------

Nombre d'aérateur : 1 capot ouvrant

bac moteur, peu courant sur les voiliers mais pourtant bien pratique. Les commandes sont en effet aisément accessibles et le moteur bascule pour maintenir son hélice hors de l'eau en navigation à la voile. Le bac évite en outre une entrée d'eau dans le cockpit mais l'immersion du moteur à l'arrêt est un peu trop juste, l'échappement se fait hors de l'eau quand un équipier se déplace vers l'avant.

Le carré et sa table pivotante  
vus du poste avant.



sous-barrots :	1,42 m
te :	1,30 m
mât :	1,17 m
avant :	0,72 m
plancher :	0,52 - 0,80 m
la descente :	0,52 - 0,80 m
ns des couchettes :	1,97 x 0,50
	1,97 x 0,50
	1,80 x 1,57 x 0,25
des matelas :	0,10 m
ns de la table repas :	0,77 x 0,55 m
d'aérateur :	1 capot ouvrant

teur, peu courant sur les  
mais pourtant bien prati-  
s commandes sont en effet  
t accessibles et le moteur  
pour maintenir son hélice  
l'eau en navigation à la  
e bac évite en outre une  
d'eau dans le cockpit mais  
sion du moteur à l'arrêt est  
trop juste, l'échappement  
ors de l'eau quand un équi-  
péplace vers l'avant.

carré et sa table pivotante  
vus du poste avant.



## START 6

### emménagements

Dernier des petits croiseurs  
marlé, le Start 6 reprend la formule  
de la table pivotante se rangeant  
au-dessus du bloc cuisine à l'avant  
de la couchette bâbord. Mais la  
principale originalité de ce bateau  
de six mètres réside dans la sépara-  
tion entre le carré et le poste avant  
matérialisée par une demi-cloison  
pleine sur bâbord et une autre  
échancrée sur tribord. Il n'est pas  
question de porte pour assurer une  
intimité complète, mais on peut  
s'isoler des regards par un rideau.  
Malgré ce cloisonnement le carré  
reste accueillant, surtout lorsqu'on  
peut relever le grand panneau arti-  
culé du rouf. L'habillage des équi-  
pements du carré dans le même tissu  
écossais que le matelas de cou-  
chettes dénote une certaine recher-  
che décorative à bord d'une coque  
de construction plutôt soignée.  
**Bien** : les emménagements com-  
plets, le toit ouvrant.  
**Moins bien** : l'absence de place  
pour l'eau sous le plancher.

### plan de pont

Très confortable pour la taille du  
bateau, le cockpit du Start 6  
accueille aisément trois équipiers  
sur la même banquette. La paroi  
arrière du rouf est fortement incli-  
née, ce qui augmente le volume du  
cockpit et facilite le passage à  
l'intérieur ; en revanche, cela  
oblige à fermer le panneau de des-  
cente à la première ondée. Des pas-  
sants étroits mais praticables et  
défendus par de courts chand-  
liers, conduisent à une petite plage  
avant. Là encore, la longueur des  
mains courantes est chichement  
comptée. Un cale-pieds, venu du  
moulage, ceinture le pont. On  
trouve deux taquets d'amarrage à  
l'arrière et un à l'avant, mais pas de  
puits à chaîne.

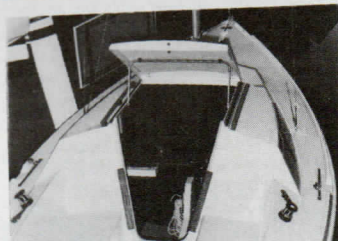
### gréement

Le gréement 3/4 monté sur le Start  
6 est d'une simplicité élémentaire et  
reprend le principe général d'un  
grand dériveur : pas de pataras ni  
de bastaques, mais seulement un  
étais et des haubans et bas haubans  
fixés bien en arrière, avec des bar-  
res de flèche poussantes qui aident  
à cintrer le mât et à maintenir une  
tension correcte sur l'étais. Le mât  
est rétreint en tête, et c'est au  
moyen de l'écoute ou du hale-bas  
que l'on pourra jouer sur sa forme.  
L'absence de pataras, surprenante  
au premier abord n'est en fait pas  
gênante. Il est possible d'étriquer  
la grand-voile par un palan fixé sur  
le vit-de-mulet. Une ferrure de pied  
de mât articulée facilite le démâ-  
tage éventuel.

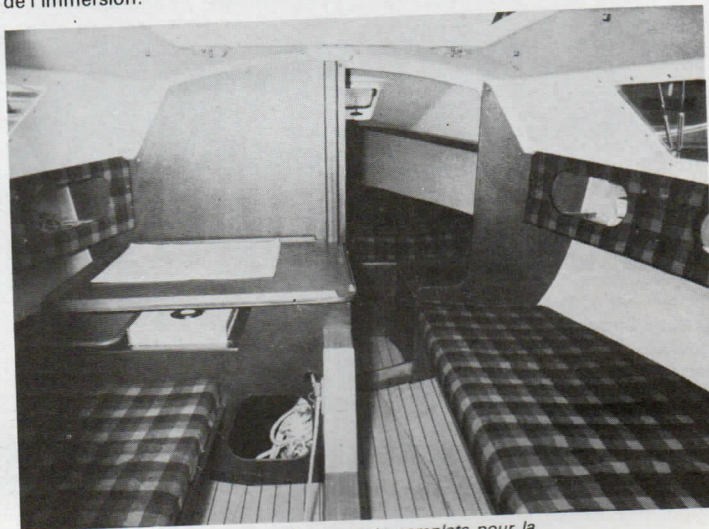
### moteur

Fixation du moteur hors bord sur  
une robuste chaise coulissant sur  
des rails qui permet un bon réglage  
de l'immersion.

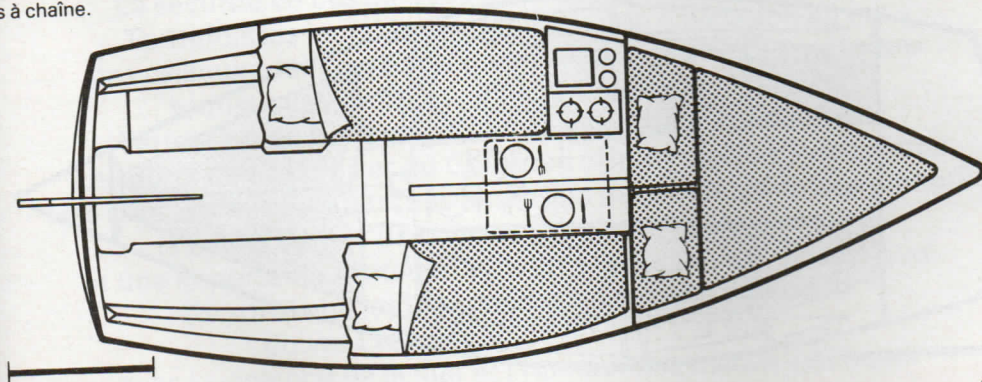
Hauteur sous-barrots :	1,40 m
- descente :	1,29 m
- pied de mât :	1,20 m
- poste avant :	0,39 m x 2
Largeur du plancher :	0,35 - 0,75
Largeur de la descente :	
Dimensions des couchettes :	
N°1 :	1,89 x 0,70
N°2 :	2,36 x 0,70
N°3 et 4 :	1,80 x 2,00 m
Epaisseur des matelas :	0,10 m
Dimensions de la table repas :	0,79 x 0,57 m
Nombre d'aérateurs :	1 capot ouvrant



Un capot articulé pour se tenir dans la  
descente.



Des emménagements complets pour la  
taille du bateau.



## JOUËT 600

### emménagements

Dans les croiseurs de dimensions modestes, les emménagements fixes comme les blocs cuisine ou penderie prennent facilement beaucoup de volume au détriment de l'espace vital. Le constructeur du Jouët 600 a radicalement tranché le problème en optant pour un intérieur totalement dégagé, uniquement meublé par quatre couchettes dont deux réunies à l'avant. Le bloc contremoulé qui leur sert de socle remonte le long du bordé et forme un équipet fourre-tout au niveau du carré. Le mât s'appuie sur une épontille en bois à laquelle vient s'accrocher la table de repas lorsqu'elle n'est pas rangée dans ses glissières sous le cockpit. Dans les options figurent également un réchaud à un feu et un bac évier amovibles. Le rouf habillé de textile et de contreplaqué verni combat l'austérité de la cabine où domine le plastique brillant.

**Bien** : le volume, la clarté, la facilité d'entretien.

**Moins bien** : les rangements, l'absence de capot avant.

### plan de pont

C'est, à s'y tromper, la silhouette du 680, en plus petit bien sûr. Le cockpit est long, puisque n'allant pas jusqu'au tableau arrière ; il tient cependant confortablement ses trois équipiers. Le coffre, placé sous la barre, permet éventuellement au barreur de s'asseoir complètement à l'arrière et peut constituer une place agréable au mouillage, une fois la barre relevée. Le passage vers l'avant est facile, grâce à des passavants corrects et un rail de fargue perforé en aluminium. Il y a un taquet d'amarrage à l'avant mais aucun à l'arrière. La

filière simple, tenue par deux chandeliers de chaque côté, vient se fixer au coin du tableau arrière.

### gréement

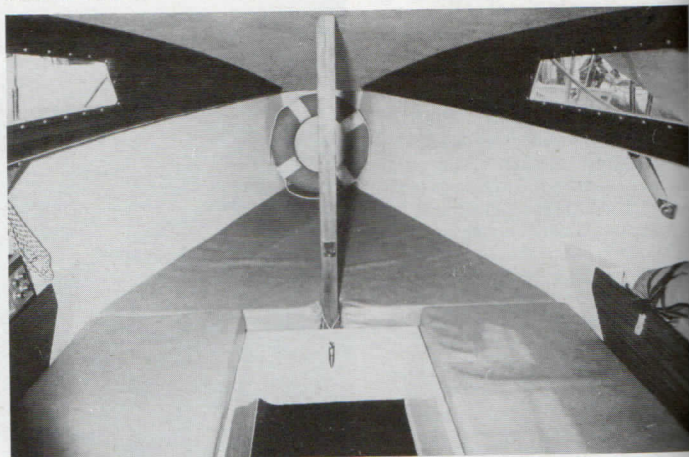
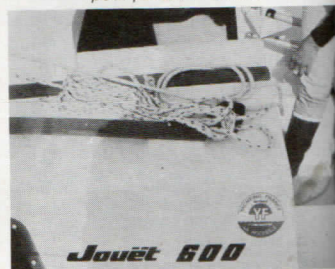
Si le Jouët 600 et le Jouët 680 se ressemblent comme deux gouttes d'eau au niveau du pont, ce n'est pas non plus sur le gréement que l'on pourra les distinguer. Toutes proportions gardées, le gréement du 600 est conçu exactement comme celui de son aîné : mât en 7/8 Z spar avec un pataras réglable sur palan, haubans et bas haubans tirant sur l'arrière, et même type d'équipement. Il n'y a rien de trop comme accastillage, mais le tout permet de régler convenablement le mât et de bien tirer parti de la voile.

### moteur

La chaise, du type à parallélogramme avec ressort, facilite la remontée du moteur et maintient en marche à la voile l'hélice hors de l'eau. Mais la résistance aux vibrations latérales est limitée.

Hauteur sous-barrots :	
– descente :	1,51 m
– pied de mât :	1,34 m
– poste avant :	1,00 m
Largeur du plancher :	0,56 m
Largeur de la descente :	0,47 m - 0,73 m
Dimensions des couchettes :	
N°1 :	2,05 x 0,56
N°2 :	2,05 x 0,56
N°3 et 4 :	1,80 x 1,64 x 0,25
Épaisseur des matelas :	0,10 m
Dimensions de la table repas :	0,94 x 0,52 m
Nombre d'aérateurs :	1

*De bonnes mains courantes en bois pour passer à l'avant.*



*Des emménagements, uniquement constitués par les couchettes.*

