

A/ PREPARATION DE L'ETAI

1) Détermination des tubes à utiliser:

L'exemple choisi compte 7 PE, pour étau de 12,50 à 14,50 mètres.

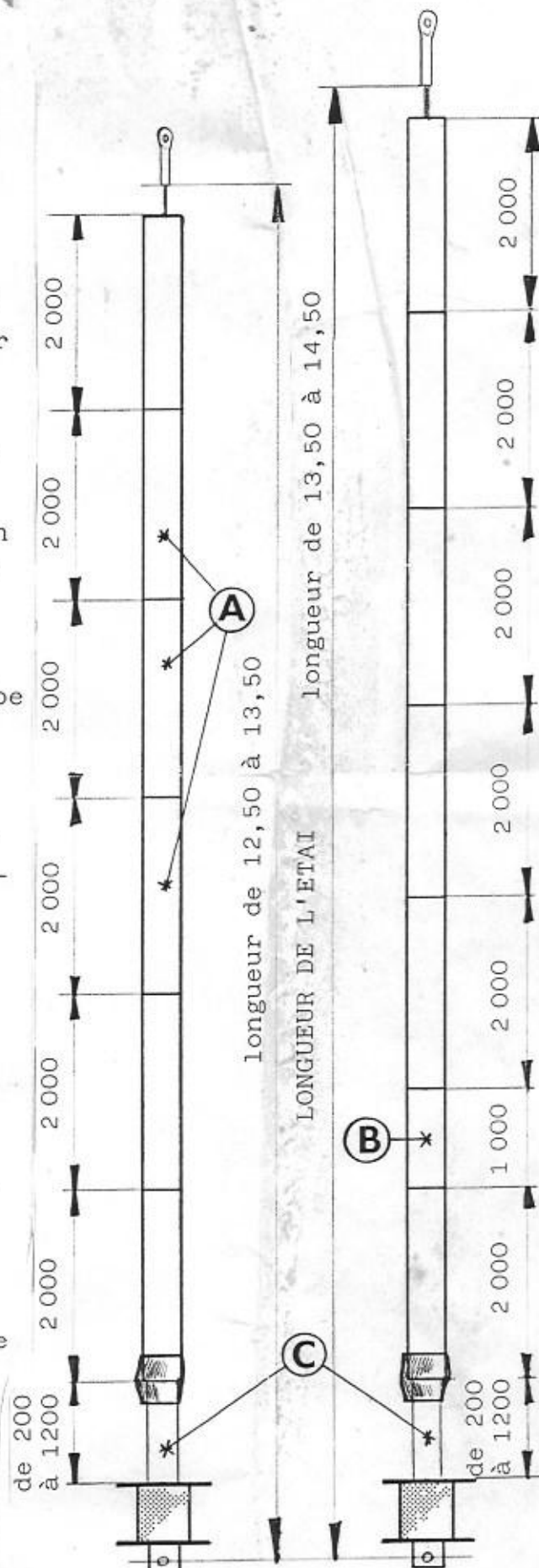
- a) Si votre étau est compris entre 12,50 et 13,50 m, vous n'avez pas à utiliser le tube d'un mètre Rep. **B**
- b) Si votre étau est compris entre 13,50 et 14,50 m, vous devez utiliser le tube d'un mètre Rep. **B** Sa position dans le montage sera avant le dernier tube de 2 000.

Nota: Dans les séries numérotées, le tube d'un mètre portera la Réf. BIS.

Dans les 2 cas (a et b), la mise en longueur exacte se fera par le tube télescopique Rep. **C**

2) Détendre le (les) pataras.

- Monter une drisse de génois ou de spi à l'avant, et l'étrarquer pour tenir le mât vers l'avant.
- Démonter l'étau de la ferrure d'étrave

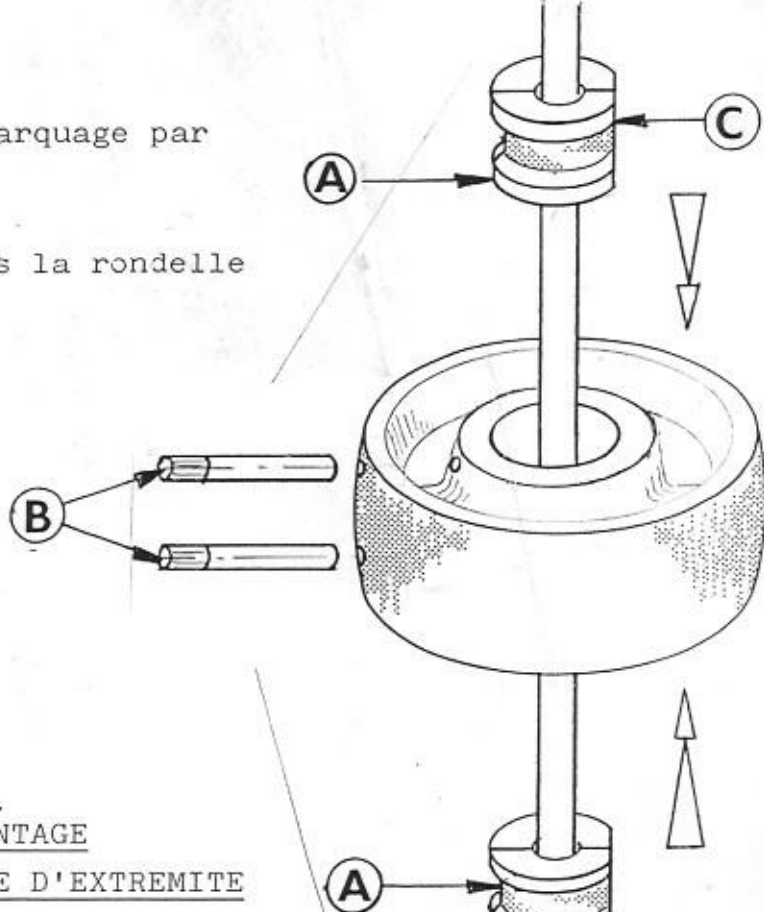


B/ MONTAGE DE LA PIECE DE TETE

A monter seulement dans le cas d'étarquage par curseur émerillon CE.

- Passer l'embout à œil du câble dans la rondelle défecteur.
- Monter un jeu de paliers en dessus et en dessous de la rondelle.
- Enfoncer les 2 jeux de paliers à fond Rep. **A**
- Verrouiller les 2 jeux de paliers à l'aide des 2 tiges inox Rep. **B** en les enfonçant à fond.

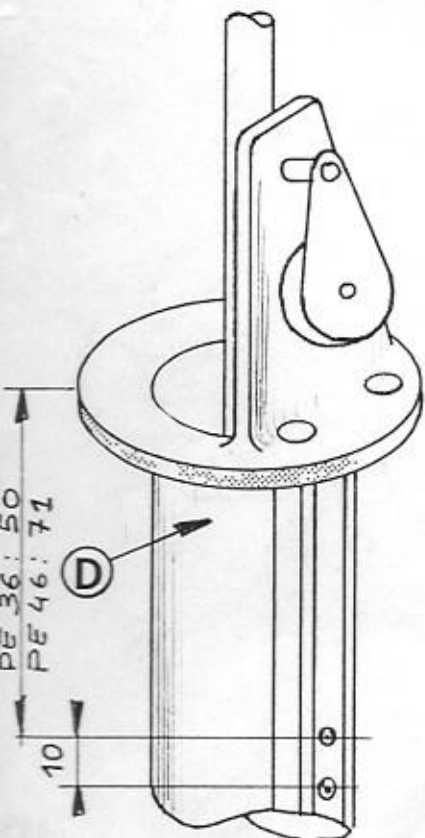
Attention: les 2 tiges inox doivent être à l'opposé du plat des paliers Rep. **C**



C/ MONTAGE DE LA PIECE D'EXTREMITE

- Introduire le câble détaï au travers de la pièce suivant le modèle d'étarquage choisi.

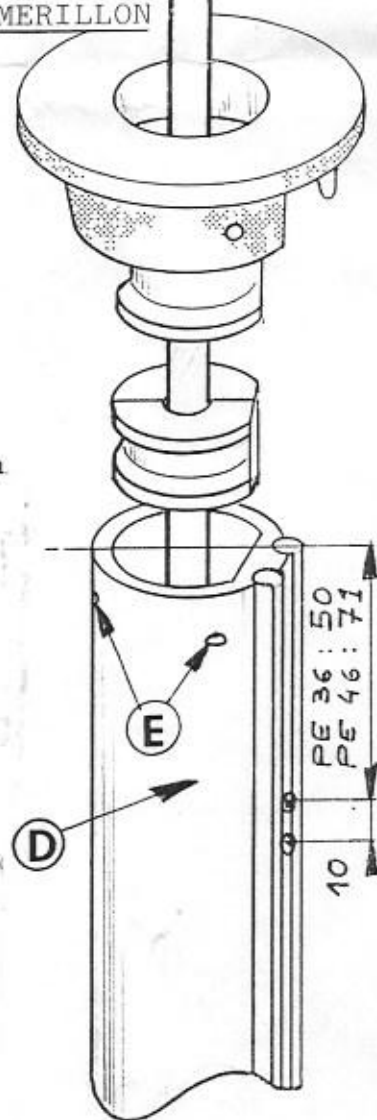
- CAS D'UNE BOITE A REA -



- Monter 2 demi-paliers autour du câble et les introduire dans le tube. **D**
- Passer la drisse dans le réa.
- Dans les modèles BR 28 et 36, la drisse redescend dans la ralingue babord.
- Il n'est pas utile de fixer la boîte à réa sur le profil.

CAS D'UN CURSEUR EMERILLON

- Monter 4 demi-paliers autour du câble et les introduire dans le tube. **D**
- Fixer le bouchon avec 3 pop $\varnothing 4$ x 12 mm Rep. **E**

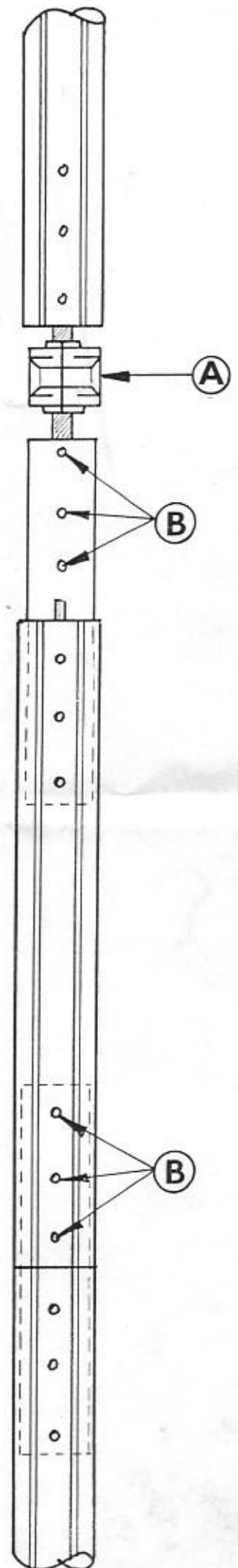


ASSEMBLAGE DES PROFILS

- Passer le câble complètement dans le premier tube (celui qui n'a pas de manchon)
- Fixer 2 demi-paliers Rep. **A** autour du câble.
- Introduire le palier dans le bas du tube.
- Pousser le palier avec le tube suivant qui porte le N° 2.
- Emmancher le tube complètement, d'un coup sec.
- Poper l'ensemble avec les pops de $\varnothing 4 \times 18$ Rep. **B**
- Recommencer l'opération jusqu'au dernier tube qui comporte l'entrée de voile
- Ne rien fixer sur le dernier tube.

REMARQUES.

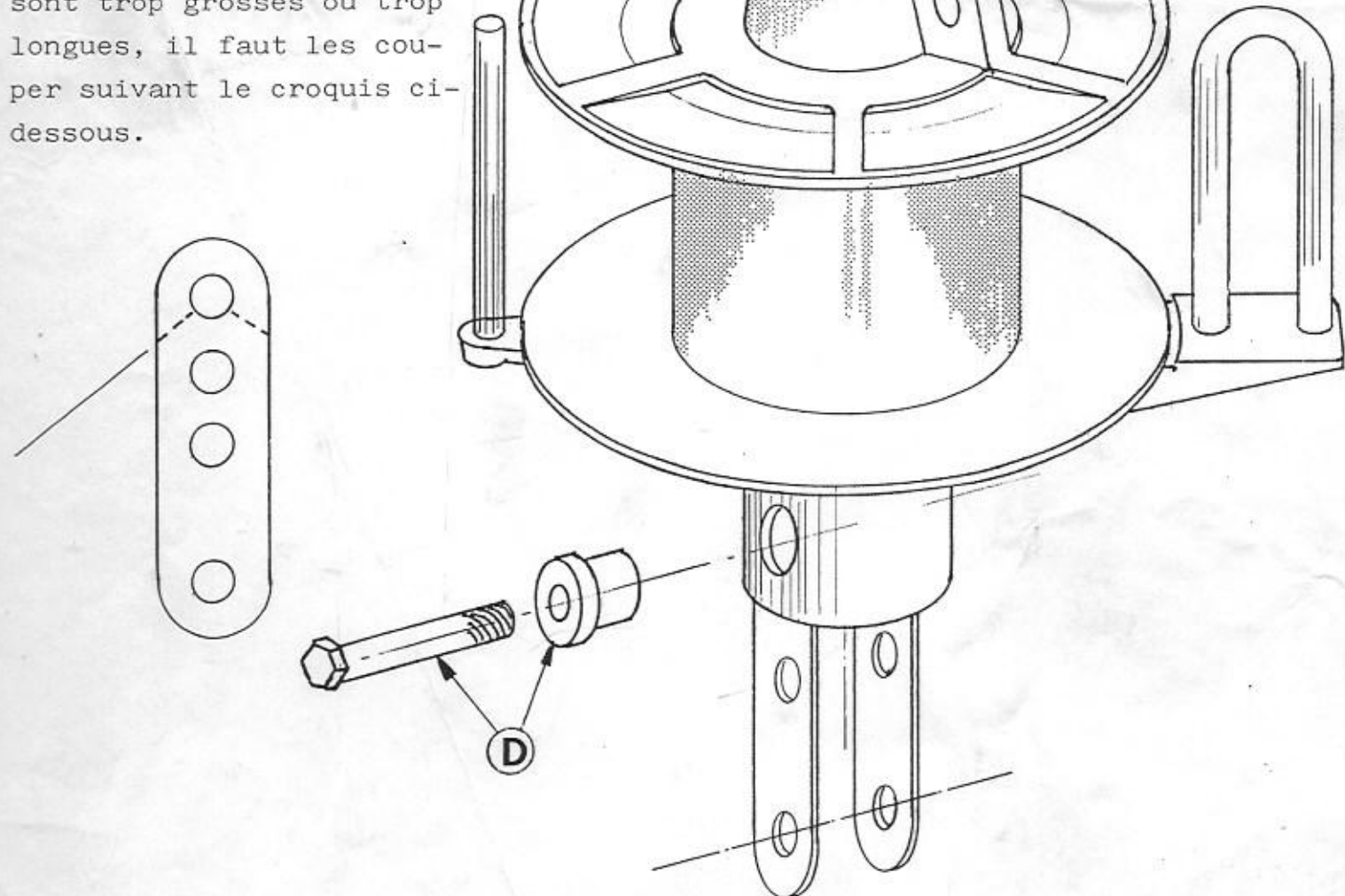
- Pour réaliser cette opération, placez-vous sur le côté de votre bateau, au niveau du mât, de manière que le tube monte le plus verticalement possible.
- Pour vous aider à monter et à tenir les tubes en l'air, enfiler dès maintenant le curseur émerillon, et montez l'ensemble à l'aide d'une drisse; prenez soin de fixer un bout de rappel sur le curseur pour redescendre celui-ci.



MONTAGE DU TAMBOUR

- Passer le curseur si cela n'a pas déjà été fait.
- Lever les tubes le plus haut possible.
- Remonter le tube télescopique et sa pièce d'entrée de voile noire Rep. **A** de manière à dégager l'extrémité du câble.
- Passer l'extrémité du câble dans le tambour.
- Introduire les 2 lattes à trous dans la partie basse du tambour.
- Verrouiller l'ensemble (embout à œil + lattes) au moyen de la vis et des 2 bagues nylon Rep. **D**
- Serrer la vis avec l'écrou.
- Introduire 2 demi-paliers (bleus) autour du câble et laisser descendre dans le tambour pour centrer le câble. Rep. **B**
- Redescendre le tube télescopique Rep. **A** et l'emmancher à fond dans le tambour.
- Serrer la vis de blocage Rep. **C**

Nota: Si les lattes à trous sont trop grosses ou trop longues, il faut les couper suivant le croquis ci-dessous.



REGLAGE ET FINITION DES TUBES.

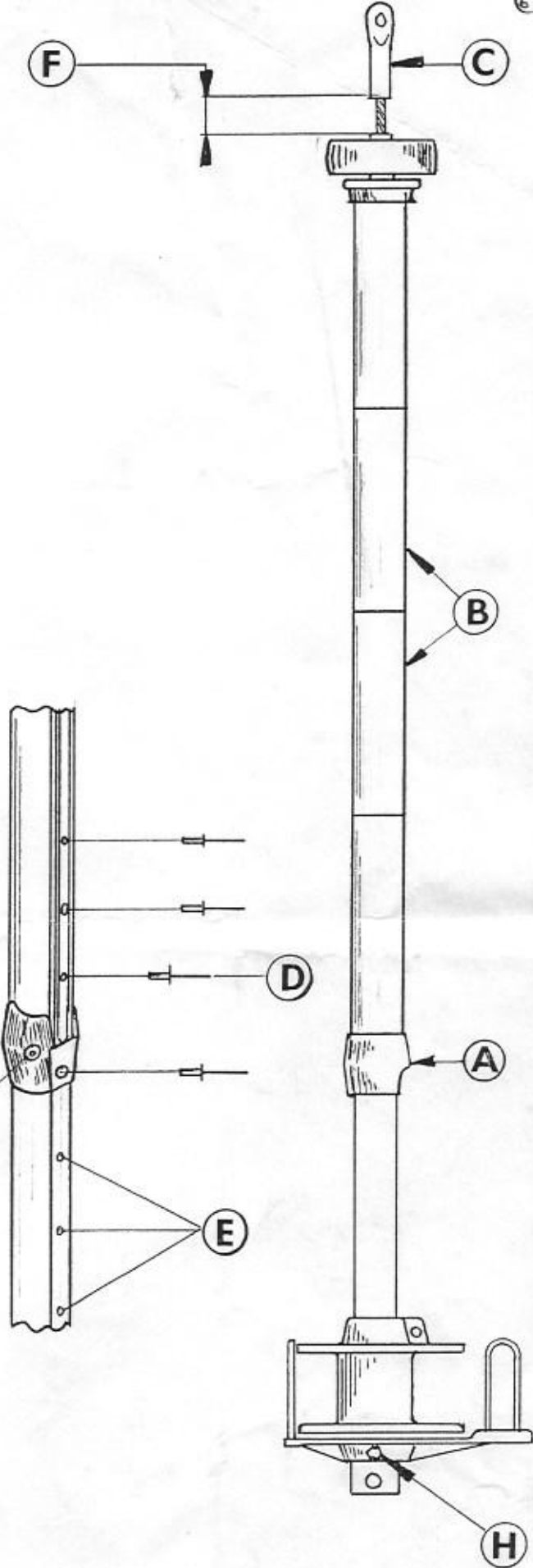
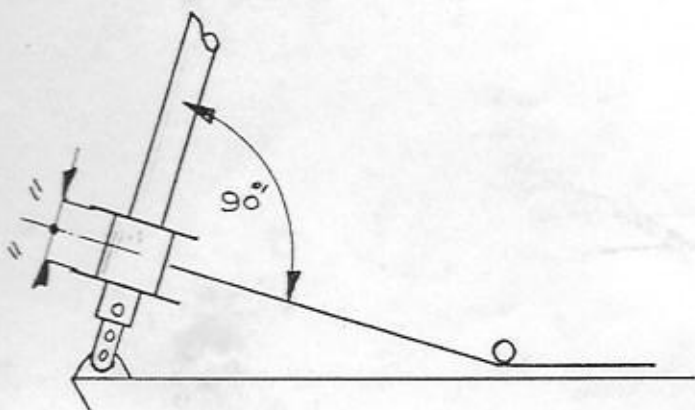
- 1°- Retendre légèrement le pataras.
- Laisser la pièce d'entrée de voile Rep. **A** reposer sur le tambour.
- Remonter l'ensemble des tubes Rep. **B** afin de toucher l'embout supérieur du câble Rep. **C**
- Introduire un rivet pop (sans le poper) dans le trou Rep. **D** et redescendre l'ensemble des tubes en appuyant sur le rivet de manière à pénétrer dans un trou Rep. **E** percé dans le tube télescopique.
(Les trous sont déjà pré-percés et masqués par une bande de scotch rouge)
- Les tubes doivent descendre d'au moins 30 mm (3 cm) afin de permettre un jeu Rep. **F** en tête de profil.
- Si ce jeu est insuffisant, redescendez plus bas afin de trouver une autre série de trous.
- Introduire les 3 autres rivets.
- Poper les 4 rivets.

Nota: Dans le cas d'étarquage par boîte à réa ou pour des longueurs d'étau supérieures à 20 mètres, il faut percer et poper les 2 rivets supplémentaires Rep. **G**

$\phi 5\text{mm}$

G $\phi 5$

- 2°- Retendre fortement le pataras.
- Monter la drosse de commande suivant le croquis ci-dessous.
- Monter une poulie le plus loin possible
- Desserrer les 2 vis Rep. **H**
- Le guide-drosse va s'orienter de lui-même dans la bonne direction.
- Resserrer les 2 vis Rep. **H**



Le montage de la voile ne pose pas de difficulté, toutefois, l'effort nécessaire à la hisser est plus important que pour une voile équipée de mousquetons, ceci étant du au frottement de la ralingue sur le tube.

* CAS DU CURSEUR EMERILLON.

- Fixer la voile sur le tambour, puis sur le curseur.
- Fixer la drisse de génois sur le curseur.
- Il n'est pas nécessaire d'étarquer très fortement la drisse comme sur un étai normal.

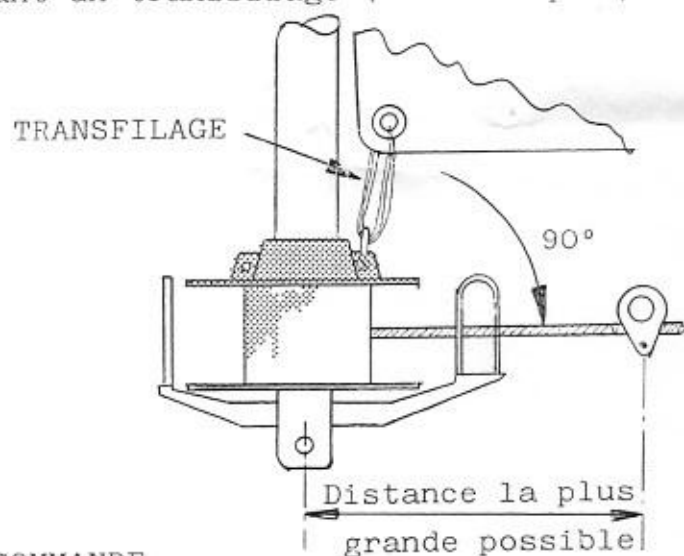
* CAS DE LA BOITE A REA.

- Monter la voile à l'aide de la drisse que vous avez passée dans la boîte à réa lors du montage des tubes.
- Fixer la drisse sur la manille du tambour.
- Etarquer la voile par le bas en faisant un transfilage (Voir Croquis)

* CHOIX DE LA DROSSE.

- Utiliser un cordage tressé :

TE - TI 90	100	150	Ø 6 ou 7 mm
TE - TI 200			Ø 8
TE - TI 260			Ø 8 ou 10
TE - TI 260 R			Ø 10



* MISE EN PLACE DE LA DROSSE DE COMMANDE.

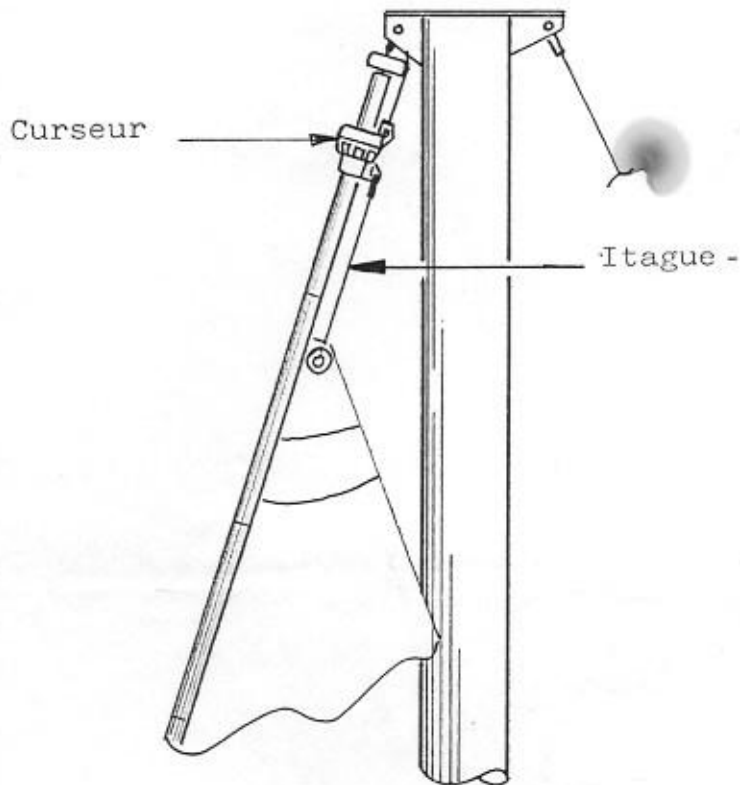
- Une fois la voile hissée, la rouler à la main. (Attention au sens de votre voile si elle est équipée de bandes anti U.V.)
- Passer votre cordage à travers le guide, puis le fixer sur le tambour.
- Monter le nombre de poulies nécessaires pour faire revenir votre drosse de commande au cockpit.
- Votre enrouleur est prêt.

NE JAMAIS DEROULER RAPIDEMENT VOTRE ENROULEUR.

Cette opération doit se faire progressivement, en freinant la drosse de commande pour éviter les à-coups dans le gréement en fin de course.

- REMARQUES IMPORTANTES -

- * Lorsque la voile est trop courte, ou lorsque vous utilisez une voile plus petite, il faut que le curseur soit le plus haut possible, montez dans ce cas une itague :



- * Ne jamais laisser votre voile se dérouler trop rapidement lorsqu'il y a beaucoup de vent; la laisser se dérouler lentement en freinant la drosse de commande.
- * Utiliser toujours un étai bien raidi, et ne jamais étarquer trop fort votre drisse de génôis.
- * Ne jamais choquer la drisse de génôis lorsque vous devez rouler ou dérouler votre voile.
- * Penser à bien dégager de l'étai la drisse de spi, et l'amarrer sur une cadène de hauban ou de bas-hauban.
- * Il est conseillé d'avoir à bord une voile de secours; vous pouvez utiliser une ancienne voile en démontant les mousquetons et en l'équipant de coulisseaux plastique.